

Høje-Taastrup Fjernvarme a.m.b.a.  
Att.: Astrid Birnbaum  
Malervej 7 A  
2630 Taastrup

Tlf.: 4359 1217  
E-mail: bmc@htk.dk

25-10-2023

Ekspeditionstid:  
Mandag - Onsdag 10.00 - 14.30  
Torsdag 10.00 - 17.00  
Fredag 10.00 - 13.30

## Ledningsanlæg til fjernvarmeforsyning af Tune, Reerslev og Stærkende kræver ikke miljøkonsekvensvurdering (VVM)

Høje-Taastrup Fjernvarme A.m.b.a. har anmeldt ledningsanlæg til fjernvarmeforsyning af Tune by i Greve Kommune samt Reerslev og Stærkende Landsbyer i Høje-Taastrup Kommune efter miljøvurderingslovens<sup>1</sup> § 21.

Projektet er omfattet af miljøvurderingslovens bilag 2 punkt 3b) industrianlæg til transport af gas, damp og varmt vand. Greve og Høje-Taastrup Kommuner skal derfor vurdere<sup>2</sup>, om projektet kan påvirke miljøet væsentligt og dermed er omfattet af krav om miljøkonsekvensvurdering (VVM)<sup>3</sup>. Greve og Høje-Taastrup Kommuner har gennemført screening af projektet efter kriterierne i miljøvurderingslovens bilag 6.

### Afgørelse efter miljøvurderingsloven

Greve og Høje-Taastrup Kommuner vurderer, at det ansøgte projekt kan etableres og drives uden væsentlige miljøpåvirkninger. Derfor kan projektet gennemføres uden miljøkonsekvensvurdering. Afgørelsen er truffet efter § 21 i miljøvurderingsloven.

Afgørelsen er begrundet med, at det anmeldte projekt ikke medfører væsentlige miljøpåvirkninger jf. kriterierne i miljøvurderingslovens bilag 6.

### Screening

Greve og Høje-Taastrup Kommuner har på baggrund af de fremsendte oplysninger<sup>4</sup> om projektet vurderet projektets karakteristika, projektets placering samt arten af og kendetegn ved den potentielle indvirkning på miljøet jf. bilag 6 i miljøvurderingsloven. Screeningen er gennemført med udgangspunkt i det projekt, som er beskrevet for Greve og Høje-Taastrup Kommuner i det samlede ansøgningsmateriale og på baggrund af de planmæssige og miljømæssige forudsætninger, som er gældende på screeningstidspunktet.

I screeningen er der lagt særligt vægt på følgende:

#### *Støj, støv og eventuelle øvrige gener ved anlægsfasen*

Anlægsarbejdet vil potentielt kunne give anledning til påvirkninger som støj, støv og vibrationer samt trafikale begrænsninger. Støj, støv og vibrationer fra midlertidigt bygge- og anlægsarbejde reguleres efter de kommunale forskrifter, som kan findes på kommunernes hjemmesider.

---

Sagsbehandler  
Cecilie Jønck, Laura H. Jessen

DokLøbenr.  
132897/23

Sagsløbenr.  
23/13712

<sup>1</sup> Jf. LBK 2023-01-03 nr. 4 om miljøvurdering af planer og programmer og af konkrete projekter (VVM)

<sup>2</sup> Jf. § 16 i miljøvurderingsloven

<sup>3</sup> Jf. § 21 i miljøvurderingsloven

<sup>4</sup> Anmeldelser efter miljøvurderingsloven og Projektforslag for fjernvarme til Reerslev, Stærkende og Tune udarbejdet af Høje-Taastrup Fjernvarme A.m.b.a.

Greve og Høje-Taastrup Kommuner vurderer, at støj, støv og vibrationer samt trafikale begrænsninger vil være af kortere varighed og dermed ikke udgøre en væsentlig miljøpåvirkning.

#### *Jordforurening*

I projektområdet er enkelte arealer kortlagt som (muligt) forurenede efter jordforureningsloven. Såfremt det ikke er muligt at lægge ledningerne udenom disse arealer, vil der blive ansøgt om tilladelse til anlægsarbejdet efter jordforureningslovens § 8.

Greve og Høje-Taastrup Kommuner vurderer, at jordforurening i projektområdet dermed ikke vil udgøre en væsentlig miljøpåvirkning.

#### *Beskyttelseslinjer*

Forsyningsledningen passerer skovbyggelinje mellem Hedehusene og Reerslev samt kirkebyggelinje ved Reerslev Kirke. Idet der udelukkende er tale om anlægsarbejde og ikke byggeri, kræver projektet ikke dispensation fra disse byggelinjer.

Fjernvarmeledningerne passerer skovbyggelinjen omkring fredskovsareal i Tune samt kirkebyggelinjen omkring Tune Kirke. Projektet kræver ikke dispensation fra disse beskyttelseslinjer, da der er tale om ledninger under terræn.

#### *Fredninger*

Forsyningsledningen passerer et mindre område ved Reerslev Kirke, som er omfattet af kirkefredning. Vejen er imidlertid undtaget fra fredningen, og derfor vil det ikke være nødvendigt at indhente dispensation fra fredningen.

Et mindre område omkring Tune Kirke er omfattet af kirkefredning. Ansøger vurderer at projektet ikke er i strid med fredningens formål. Greve Kommune er enig med ansøgers vurdering, da projektet ikke vil påvirke ind- og udsyn til kirken, hvorfor det ikke kræver en dispensation fra fredningen.

Greve og Høje-Taastrup Kommuner vurderer, at projektet dermed ikke vil udgøre en væsentlig påvirkning af de fredede områder.

#### *Driftsfasen*

Projektets formål - at udvide fjernvarmenettet - vurderes overordnet at have en positiv indvirkning på miljøet.

#### *Kumulative effekter*

Der er på screeningstidspunktet ikke kendskab til lignende projekter, der vil kunne give anledning til væsentlige kumulative effekter. Høje-Taastrup Fjernvarme vil så vidt muligt samordne projektet med eventuelle kommende andre anlægsarbejder i eller ved de relevante vejarealer.

Greve og Høje-Taastrup Kommuner vurderer, at der ikke vil være væsentlige kumulative effekter forbundet med projektet.

### **Konsekvensvurdering, Natura 2000-områder og bilag IV-arter**

#### Internationale naturbeskyttelsesområder

Nærmeste Natura2000-områder Gammel Havdrup Mose, der ligger knap 6 km syd for Stærkende og 3 km syd for Tune samt Sengeløse/Vasby Mose, som ligger ca. 7 km nordøst for projektområdet og Roskilde Fjord, der ligger 7 km mod nordvest.

Det er Greve og Høje-Taastrup Kommuner vurdering, at projektets etablering, hvor anlægsarbejdet består i nedgravning af fjernvarmerør, og den efterfølgende drift sammenholdt med den store afstand til områderne, ikke vil påvirke Natura2000-områderne. Der skal således ikke foretages en nærmere konsekvensvurdering af projektets virkning på Natura2000-områderne under hensyn til bevaringsmålsætningen for det pågældende område.

#### Bilag IV-arter

I henhold til Habitatbekendtgørelsens § 10, stk. 1, skal der foretages en vurdering af projektet i forhold til de arter, der er beskyttet i henhold til Habitatdirektivets bilag IV. Projektet må ikke beskadige eller ødelægge yngle- eller rasteområder for bilag IV-arter.

Der er flere § 3 beskyttede søer samt et engareal i Reerslev. Der er i 2019 registreret forekomst af Butsnudet Frø og Stor Vandsalamander i et vandhul i den nordlige del af Reerslev umiddelbart vest for fjernvarmeledningstraceet. Vandhullet ligger i forbindelse med engarealet. I 2011 registrerede Høje-Taastrup Kommune desuden Stor Vandsalamander og Butsnudet Frø i flere andre vandhuller i landsbyen, men de er ikke genfundet ved den seneste registrering i 2019.

Fjernvarmeledningerne graves som udgangspunkt ned i og omkring vejarealer. Yngle- og rasteområder for Stor Vandsalamander og Butsnudet Frø påvirkes dermed ikke direkte. Der er dog på en strækning kun en afstand på 4-15 meter til ynglevandhullet og engen i den nordlige del af Reerslev afhængigt af, om fjernvarmeledningen nedgraves i den østlige eller vestlige side af vejen. Ansøger har oplyst, at anlægsarbejdet udføres udenfor den periode, hvor padderne er aktive. Dermed er det Høje-Taastrup Kommunes vurdering, at projektet ikke vil påvirke bilag IV-padder.

Der skal ikke fældes træer i forbindelse med projektet, og det er således Høje-Taastrup Kommune vurdering, at projektet ikke vil påvirke eventuelle flagermus i området.

Der er flere § 3 beskyttede søer indenfor projektområdet i Tune. Der er i 2014 registreret forekomst af Butsnudet Frø og Stor Vandsalamander i to vandhuller i Tune, som også er § 3 beskyttet natur. Fjernvarmeledningen lægges som udgangspunkt ned i og omkring vejarealer, hvorfor yngle- og rasteområder for Bilag IV-arterne ikke påvirkes direkte. Ved begge vandhuller er der dog nogle steder mindre end 5m til vejarealet, hvor fjernvarmeledningen nedgraves. Da ansøger har oplyst, at anlægsarbejdet udføres udenfor paddernes aktivitetsperiode, vurderes projektet ikke at påvirke bilag IV-padderne.

Der er et mindre område i projektområdet, som ligger indenfor fredskoven ved Lundegårdsparken i Tune. Projektet forudsætter ikke at der skal fældes træer eller foregå anlægsarbejde indenfor fredskovsområdet, hvorfor projektet ikke forventes at påvirke eventuelle flagermus i området.

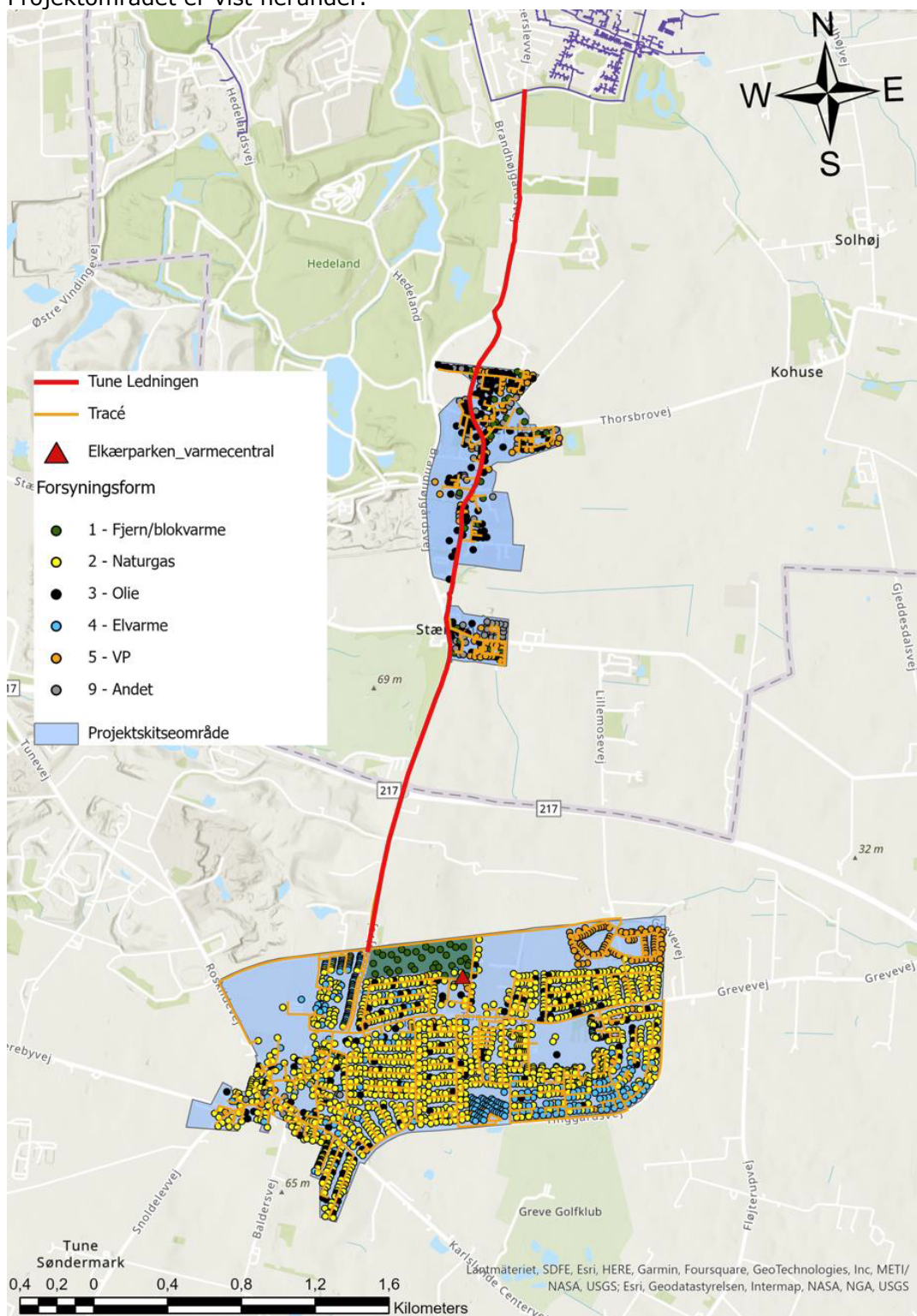
Det er samlet set Greve og Høje-Taastrup Kommuners vurdering, at projektet ikke vil påvirke bilag IV-arter.

#### **Kortfattet beskrivelse af projektet**

Projektet omhandler fjernvarmeforsyning af landsbyerne Tune by i Greve Kommune og Reerslev og Stærkende i Høje-Taastrup Kommune. Projektforslagets forsyningsområde udgør ca. 2.280 eksisterende ejendomme, hovedsageligt villaer og rækkehuse, men også butikcenter, skoler og erhvervsbygninger.

I Tune by forventes projektet at kunne varmforsyne ca. 1.600 varmekunder. I Reerslev og Stærkende landsbyer forventes projektet at kunne varmforsyne ca. 220 varmekunder. Dette svarer til ca. 80 % af byernes samlede potentiale. Det potentielle varmebehov til fjernvarmeforsyningen er opgjort til ca. 37.000 MWh/år i Tune og 5.000 MWh/år i Reerslev og Stærkende. Projektet omfatter etablering af 33 km gadeledninger i Tune og 5 km gadeledninger i Reerslev og Stærkende. Derudover etableres knap 5 km hovedforsyningsledning fra det eksisterende fjernvarmesystem ved Stenbuen/Reerslevvej i Hedehusene sydpå til Tune gennem Reerslev og Stærkende. Derudover etableres ca. 27 km stikledninger i Tune og 4 km stikledninger i Reerslev og Stærkende i takt med, at ejendomme tilsluttes fjernvarme.

Projektområdet er vist herunder.



### Offentliggørelse

Afgørelsen, om at det ansøgte ikke kræver miljøkonsekvensvurdering kan se på Greve og Høje-Taastrup Kommuner's hjemmesider [www.greve.dk](http://www.greve.dk) og [www.htk.dk](http://www.htk.dk) fra 25.10.2023 til udløb af klagefristen 22.11.2023.

Ansøger, naboer eller andre kan få yderligere oplysninger om sagen ved henvendelse til hhv:

Greve Kommune: Miljømedarbejder Cecilie Jønck på telefon 43 97 32 78 eller e-mail [kacj@greve.dk](mailto:kacj@greve.dk).

Høje-Taastrup Kommune: Miljømedarbejder Laura H. Jessen på telefon 43 59 12 17 eller [lauraje@htk.dk](mailto:lauraje@htk.dk).

**Øvrig myndighedsbehandling**

Afgørelsen om at det anmeldte projekt kan foretages uden en miljøkonsekvensvurdering, er ikke en tilladelse, men alene en afgørelse om, at projektet ikke skal gennem en miljøkonsekvensvurdering.

Med venlig hilsen

Cecilie Jønck

Laura H. Jessen

Miljømedarbejder  
Greve Kommune

Miljømedarbejder  
Høje-Taastrup Kommune

### **Klagevejledning**

Afgørelsen kan påklages til Miljø- og Fødevareklagenævnet for så vidt angår retlige spørgsmål af enhver med retlig interesse i sagens udfald samt af landsdækkende foreninger og organisationer, der som hovedformål har beskyttelsen af natur og miljø eller varetagelsen af væsentlige brugerinteresser inden for arealanvendelsen jf. miljøvurderingslovens § 49. Klagefristen er 4 uger fra afgørelsens offentliggørelse.

Hvis du ønsker at klage over denne afgørelse, kan du klage til Miljø- og Fødevareklagenævnet. Du klager via Klageportalen, der findes på [www.borger.dk](http://www.borger.dk) og [www.virk.dk](http://www.virk.dk). Du logger på [www.borger.dk](http://www.borger.dk) eller [www.virk.dk](http://www.virk.dk) med Mit-ID. Klagen sendes gennem Klageportalen til den myndighed, der har truffet afgørelsen.

En klage er indgivet, når den er tilgængelig for myndigheden i Klageportalen. Når du klager, skal du betale et gebyr. Du betaler gebyret med betalingskort i Klageportalen. Gebyret tilbagebetales, hvis klageren får helt eller delvist medhold. Miljø- og Fødevareklagenævnet skal som udgangspunkt afvise en klage, der kommer uden om Klageportalen, hvis der ikke er særlige grunde til det. Hvis du ønsker at blive fritaget for at bruge Klageportalen, skal du sende en begrundet anmodning til den myndighed, der har truffet afgørelse i sagen. Myndigheden videresender herefter anmodningen til Miljø- og Fødevareklagenævnet, som træffer afgørelse om, hvorvidt din anmodning kan imødekommes.

Afgørelse kan indbringes for domstolene inden 6 måneder fra afgørelsens offentlige bekendtgørelse.

**From:** Hasmik Margaryan  
**Sent:** Fri, 25 Aug 2023 12:22:51 +0200  
**To:** Laura Heron Jessen  
**Subject:** SV: VVM screening - Tune  
**Attachments:** Opdateret VVM screeningskema HTK.pdf

Kære Laura

Som aftalt har vi opdateret VVM screeningskemaet med de tilpasninger, vi blev enige om. Det opdaterede skema er vedlagt.

Rigtig god weekend &#128522;

Venlig hilsen

Hasmik Margaryan  
Projektleder



Malervej 7A | DK-2630 Taastrup  
Tel. (+45) 4355 3010 | Direkte (+45) 4355 3031  
[www.htf.dk](http://www.htf.dk)

---

**Fra:** Laura Heron Jessen <LauraJe@htk.dk>  
**Sendt:** 21. august 2023 13:47  
**Til:** Hasmik Margaryan <hasmik@htf.dk>  
**Emne:** VS: VVM screening - Tune

Hej Hasmik

Hermed svar fra min kollega vedr. beskyttede arter &#128522;

Venlig hilsen

**Laura Heron Jessen**  
Miljømedarbejder



By- og Miljøcenter  
Miljøafsnittet  
Rådhusstræde 1  
2630 Taastrup  
Telefon: 4359 1217  
Direkte: 4359 1264  
[www.htk.dk](http://www.htk.dk)  
[LauraJe@htk.dk](mailto:LauraJe@htk.dk)

---

**Fra:** Vibeke Heskjær Christensen <[VibekeCh@htk.dk](mailto:VibekeCh@htk.dk)>

**Sendt:** 21. august 2023 13:45

**Til:** Laura Heron Jessen <[LauraJe@htk.dk](mailto:LauraJe@htk.dk)>

**Emne:** SV: VVM screening - Tune

Hej Laura

Der er ikke registreret bilag IV-arter i vandhullerne i den sydligste del af Reerslev ved kommunens registreringer i 2011 og 2019. Det er vurderet, at der ikke er behov for begrænsninger i perioden for arbejdets udførelse.

Hvis der skal føre fjernvarme ind til området M.W.Gjõesvej nord for kirken, vil det være godt, at det sker i vinterhalvåret. Der er tidligere fundet Stor Vandsalamander i området, men den er ikke registreret i 2019. Det oprindelige vandhul er nedlagt, og der er lavet 2 erstatningsvandhuller, hvor arten altså ikke er fundet. Det er derfor tvivlsomt, at den stadig er i området, og jeg mener derfor ikke, at der behøver at være en projektilpasning, men hvis det kan passe med udrulningen vil det være fint.

Venlig hilsen

**Vibeke Heskjær Christensen**

Naturmedarbejder



By- og Miljøcenter  
Miljøafsnittet  
Rådhusstæde 1  
2630 Taastrup  
Telefon: 4359 1000  
Direkte: 4359 1250  
[www.htk.dk](http://www.htk.dk)  
[VibekeCh@htk.dk](mailto:VibekeCh@htk.dk)

---

**Fra:** Laura Heron Jessen <[LauraJe@htk.dk](mailto:LauraJe@htk.dk)>

**Sendt:** 17. august 2023 08:51



**Til:** Vibeke Heskjær Christensen <[VibekeCh@htk.dk](mailto:VibekeCh@htk.dk)>

**Emne:** VS: VVM screening - Tune

Hej Vibeke

Kan du hjælpe med at svare på dette?

Venlig hilsen

**Laura Heron Jessen**

Miljømedarbejder



By- og Miljøcenter  
Miljøafsnittet  
Rådhusstræde 1  
2630 Taastrup  
Telefon: 4359 1217  
Direkte: 4359 1264  
[www.htk.dk](http://www.htk.dk)  
[LauraJe@htk.dk](mailto:LauraJe@htk.dk)

---

**Fra:** Hasmik Margaryan <[hasmik@htf.dk](mailto:hasmik@htf.dk)>

**Sendt:** 17. august 2023 08:34

**Til:** Laura Heron Jessen <[LauraJe@htk.dk](mailto:LauraJe@htk.dk)>

**Emne:** VVM screening - Tune

God morgen Laura

Ved Tingstedvej og Brandhøjgårdsvej i Høje-Taastrup Kommune er der ifølge Miljøportalen også registreret beskyttede arter. Er det her du mener, at der ikke er genfundet igen, eller skal vi tage den med i skemaet?



Venlig hilsen

Hasmik Margaryan  
Projektleder



Malervej 7A | DK-2630 Taastrup  
Tel. (+45) 4355 3010 | Direkte (+45) 4355 3031  
[www.htf.dk](http://www.htf.dk)

Til  
**Høje-Taastrup Kommune**

Dato  
**Maj 2023, rev. August 2023**

**VVM-ANSØGNINGSSKEMA FOR  
KONKRETE PROJEKTER, JF. MIL-  
JØVURDERINGSLOVEN § 18  
LEDNINGSANLÆG TIL FJERNVAR-  
MEFORSYNING AF REERSLEV OG  
STÆRKENDE LANDSBYER**

Revision **2**  
Dato **17-08-2023**  
Udarbejdet af **KLF**  
Kontrolleret af **SBJE, OLMA**  
Godkendt af **KLF**  
Beskrivelse **VVM-ansøgning for konkrete projekter: Ledningsanlæg til fjernvarmeforsyning af Reerslev og Stærkende landsbyer.**

Rambøll  
Hannemanns Allé 53  
2300 København S  
Denmark  
T +45 5161 1000  
F +45 5161 1001  
[www.ramboll.dk](http://www.ramboll.dk)

## INDHOLD

<b>1.</b>	<b>ANSØGNINGSSKEMA</b>	<b>1</b>
1.1	Basisoplysninger	1
1.2	Projektets karakteristika - Arealanvendelse	2
1.3	Projektets karakteristika for driftsfasen og anlægsperioden	4
1.4	Projektets karakteristika - Miljøforhold og BREF	5
1.5	Projektets karakteristika - Miljøforhold	5
1.6	Projektets placering	7
1.7	Vejledning	9
	<b>BILAG 1 GÆLDENDE BYGGE- OG BESKYTTELSESLINJER</b>	<b>10</b>
	<b>BILAG 2 NÆRMESTE BESKYTTEDE NATURTYPE</b>	<b>11</b>
	<b>BILAG 3 NÆRMESTE FREDEDE OMRÅDE</b>	<b>12</b>
	<b>BILAG 4 NÆRMESTE INTERNATIONALE NATURBESKYTTELSESOMRÅDE</b>	<b>13</b>
	<b>BILAG 5 OMRÅDER MED SÆRLIGE DRIKKEVANDSINTERESSE</b>	<b>14</b>
	<b>BILAG 6 OMRÅDER MED REGISTRERET JORDFORURENING</b>	<b>15</b>
	<b>BILAG 7 OMRÅDER MED RISIKO FOR OVERSVØMMELSE</b>	<b>16</b>
	<b>BILAG 8 SAMLET FJERNVARMEFORSYNINGSSOMRÅDE IHT PROJEKTFORSLAG</b>	<b>17</b>
	<b>BILAG 9 FORSLAG TIL FJERNVARMENETTETS HOVED- OG GADELEDNINGER</b>	<b>18</b>
	<b>BILAG 10 REGISTRERET FUND AF BESKYTTEDE ARTER OG MARKERING AF BEGRÆNSNINGER FOR ANLÆGSARBEJDER</b>	<b>19</b>

# 1. ANSØGNINGSSKEMA

Basisoplysninger	
Projektbeskrivelse	<p>Høje Taastrup Fjernvarme ønsker at udvide deres fjernvarmeforsyningsområde med landsbyerne Reerslev og Stærkende i Høje-Taastrup Kommune og Tune by i Greve Kommune. VVM-ansøgningen hæn-ger sammen med og er betinget af godkendelse af projektforslaget "Projektforslag for fjernvarme til Reerslev, Stærkende og Tune", som Høje Taastrup Fjernvarme har indsendt til Høje-Taastrup Kom-mune og Greve Kommune.</p> <p>I Reerslev og Stærkende landsbyer vedrører projektet forventet varmeforsyning af ca. 220 varmekun-der eller 80% af byernes samlede potentiale. Det potentielle varmebehov til fjernvarmeforsyningen er opgjort til ca. 5.000 MWh/år. Forsyningen realiseres ved, at der etableres ca. 5 km gadeledninger i landsbyerne samt en knap 5 km hovedforsyningsledning fra det eksisterende fjernvarmesystem ved Stenbuen/Reerslevvej i Hødehusene gennem landsbyerne og videre sydpå til Tune. Hertil kommer om-kring 4 km stikledninger, der etableres i takt med, at ejendomsjerne i Reerslev og Stærkende lands-byer indgår kontrakt med Høje Taastrup Fjernvarme om fjernvarmetilslutning.</p> <p>For en mere detaljeret beskrivelse se "Projektforslag for fjernvarme til Reerslev, Stærkende og Tune".</p>
Navn, adresse, telefonnr. og e-mail på bygherre	<p><b>Høje Taastrup Fjernvarme a.m.b.a.</b> Malervej 7 A 2630 Taastrup Astrid Birnbaum, Direktør e-mail <a href="mailto:htf@htf.dk">htf@htf.dk</a>; <a href="mailto:astrid.birnbaum@htf.dk">astrid.birnbaum@htf.dk</a> T 4355 3010 M 2911 1720</p>
Navn, adresse, telefonnr. og e-mail på kontaktperson	<p><b>Rambøll, Energi:</b> Hannemanns Allé 53 2300 København S Klaus Fafner T 5161 8765 E-mail: <a href="mailto:klf@ramboll.com">klf@ramboll.com</a></p> <p><b>Rambøll, Miljø:</b> Prinsensgade 11 9000 Aalborg Sabrina Basballe Jensen T 5161 1581 E-mail: <a href="mailto:sjbe@ramboll.dk">sjbe@ramboll.dk</a></p>

Projektets adresse, matr.nr. og ejerlav. For havbrug angives anlæggets geografiske placering angivet ved koordinater for havbrugets 4 hjørnemarkeringer i bredde/længde (WGS-84 datum).	Projektet berører en lang række adresser, matrikler og ejerlav i både Greve Kommune og Høje-Taastrup Kommune. Denne VVM-ansøgning vedrører kun adresser, matrikler og ejerlav i Høje-Taastrup Kommune, som kommunen er bekendt med ifm. godkendelse af projektforslaget for udrulning af fjernvarmen. Projektforslagets forsyningsområde fremgår af denne ansøgnings Bilag 8.
Projektet berører følgende kommune eller kommuner (omfatter såvel den eller de kommuner, som projektet er placeret i, som den eller de kommuner, hvis miljø kan tænkes påvirket af projektet)	Projektet berører både Greve Kommune og Høje-Taastrup Kommune. Denne VVM-ansøgning vedrører kun de ledningsanlæg, der etableres i Høje-Taastrup Kommune.
Oversigtskort i målestok eks. 1:50.000 – Målestok angives. For havbrug angives anlæggets placering på et søkort.	Projektets fjernvarmeledninger er nedgravede strækingsanlæg. Ledningers placering er endnu ikke fuldt fastlagt, men forslag til ledningsføringer er angivet i projektforslagets tegningsbilag og i denne ansøgnings bilag 9.
Kortbilag i målestok 1:10.000 eller 1:5.000 med indtegnning af anlægget og projektet (vedlægges dog ikke for strækingsanlæg).	Projektets fjernvarmeledninger er nedgravede strækingsanlæg. Ledningers placering er endnu ikke fuldt fastlagt, men forslag til ledningsføringer er angivet i projektforslagets tegningsbilag og i denne ansøgnings bilag 9.
Forholdet til VVM-reglerne	<b>Ja</b> <b>Nej</b>
Er projektet opført på bilag 1 til lov om miljøvurdering af planer og programmer og konkrete projekter (VVM).	X Hvis ja, er det obligatorisk VVM-pligtigt.
Er projektet opført på bilag 2 til lov om miljøvurdering af planer og programmer og af konkrete projekter (VVM).	X Det ansøgte anlæg skal producere og distribuere varmt vand til fjernvarme. Anlægget er derved omfattet af miljøvurderingslovens bilag 2: punkt 3b) om industrianlæg til transport af gas, damp og varmt vand. (Projektet er ikke omfattet af bilag 1).
<b>Projektets karakteristika - Arealanvendelse</b>	
1. Hvis bygherren ikke er ejer af de arealer, som projektet omfatter angives navn og adresse på de eller den pågældende ejer, matr.nr. og ejerlav	Projektets fjernvarmenet realiseres i projektforslagets område og på matrikler, som bygherre ikke ejer. Projektet vedrører alle ejere af ejendomme inden for projektforslagets forsyningsområde fremgår af denne ansøgnings Bilag 8. Da der er tale om 220 varmekunder, vil listen blive uforholdsmæssig lang, ligesom ejerforhold kan ændre sig inden projektet udføres. Hoved- og gadeledninger lægges helt overvejende i veje efter gæsteprincippet. Det kan være kommuneneje, private fællesveje og evt. private veje. Stik og evt. gadeledninger lægges ind på private matrikler, hvor hver enkelt lodsejer kontaktes med henblik på placering og evt. erstatning. Hvor påkrævet tinglyses en ledningsdeklaration på lodsejers ejendom.
2. Arealanvendelse efter projektets realisering. Det fremtidige samlede bebyggede areal i m <sup>2</sup> Det fremtidige samlede befæstede areal i m <sup>2</sup> Nye arealer, som befæstes ved projektet i m <sup>2</sup>	Projektet omfatter alene nedgravning af fjernvarmerør og ikke bebyggelse eller befæstelse. 0 m <sup>2</sup> bebygget. 0 m <sup>2</sup> befæstet. 0 m <sup>2</sup> nye arealer befæstet.

	<p>Ved ledningsarbejde i anlægsfasen er der behov for et 2-4 m bredt midlertidigt arbejdsbælte, overvejende i vejsiden, fortov eller rabat. Fjernvarmeledningerne, der samles på lokaliteten, består af præfabrikerede fjernvarmerør og komponenter. Efter nedgravning retableres overfladen, og der skæbes ikke nye befæstede arealer. Rør og opgraved jord placeres midlertidigt i arbejdsbæltet langs ledningsgraven. Midlertidigt oplag af rør aftales på egnede friarealer nær anlægsarbejderne.</p> <p>Der vil ikke være behov for permanent grundvandsaenknning. Ved højt grundvandspejl vil der være behov for midlertidig lokal grundvandsaenknning under anlægsarbejdet. Grundvandsaenknning og bortledning af regnvand håndteres efter kommunale vejledninger/forskrifter.</p>
<p>3. Projektets areal og volumenmæssige udformning Er der behov for grundvandsaenknning i forbindelse med projektet og i givet fald hvor meget i m<sup>2</sup></p> <p>Projektets samlede grundareal angivet i ha eller m<sup>2</sup></p> <p>Projektets bebyggede areal i m<sup>2</sup></p> <p>Projektets nye befæstede areal i m<sup>2</sup></p> <p>Projektets samlede bygningsmasse i m<sup>3</sup></p> <p>Projektets maksimale bygningshøjde i m</p> <p>Beskrivelse af omfanget af eventuelle nedrivningsarbejder i forbindelse med projektet</p>	<p>I Høje-Taastrup Kommune dækker projektområdet landsbyerne Reerslev og Strærkende på i alt 60 ha, hvor der nedgraves ca. 5.000 m gadeledningsnet. Hovedforsyningsledningen fra Høje Taastrup Fjernvarme er i alt ca. 4.850 m, heraf vil ca. 3.950 m lægges i Høje-Taastrup Kommune. Ved valg af twin-rør begrænses rørgravens omfang. Gravedybden kan variere fra ca. 80 cm for mindre rør op til knap 1 m for de største rør. Kanalbredden kan variere fra ca. 60 cm for mindre rør op til ca. 1,1 m for større rør.</p> <p>Projektet omfatter ikke bebyggelse eller befæstelse. Der vil være behov for at opbryde asfalt og anden vejbelægning for at lægge fjernvarmerørene. Dette retableres efter endt arbejde.</p> <p>Ved nedgravede fjernvarmerør vil der blive opsat alarmskabe på størrelse som el- og teleskabe med maks. højde 1m.</p>
<p>4. Projektets behov for råstoffer i anlægsperioden</p> <p>Råstofforbrug i anlægsperioden på type og mængde:</p> <p>Vandmængde i anlægsperioden</p> <p>Affaldstype og mængder i anlægsperioden</p> <p>Spildevand til rensesanlæg i anlægsperioden</p> <p>Spildevand med direkte udledning til vandløb, søer, hav i anlægsperioden</p> <p>Håndtering af regnvand i anlægsperioden</p>	<p>Projektet består af præisolerede rør, bestående af stålør i PE-kappe med isolering af polyuretanskum. Der lægges overvejende twinrør/dobbeltrør, hvor rørene placeres i samme kapperør, hvilket reducerer rør- og opgravningsmateriale. Derudover anvendes grus, perlegrus (sten), asfalt, træ (som spunsplader, bræt) og jernplader (køreplader). Ud af et samlet opgraved volumen på ca. 12.400 m<sup>3</sup> i Høje-Taastrup Kommune, der vil blive fyldt med rør, tilbagefyld, tilført grus og evt. rekonstrueret vejkasse, forventes tilført grus at udgøre: ca. 2.600 m<sup>3</sup>. Gruset dumpes direkte fra lastbil/motortrillebør til rørgrav.</p> <p>Der vil være behov for mindre mængder rent vand til komprimering af grus omkring rør ved vibrationsfælsomme bygværker. Ved evt. opstilling af mandskabsskur forventes et mindre vandforbrug til toilet og håndvask. Dette aflødes i så fald til nærliggende eksisterende kloaksystem efter forudgående aftaler/tilladelser eller til en opsamlingsstank, hvorefter spildevandet bortskaffes til godkendt modtager. Der vil ikke være udledning af spildevand til det omgivende miljø i anlægsperioden.</p> <p>Påfyldning af fjernvarmevand i rør i Høje-Taastrup Kommune: Omkring 450 m<sup>3</sup> behandlet vand tilføres fra VEKS' transmissionssystem via Hedehusene fjernvarmenet i Høje-Taastrup Kommune. Vandet er afsaltet (deionat) og pH-justeret til ca. 9,8 med NaOH.</p> <p>Regnvand håndteres som ved eksisterende forhold, hvor regnvand føres til eksisterende regnvandssystem.</p>



<p>Anlægsperioden angivet som mm/åå – mm/åå</p>	<p>I anlægsfasen vil projektet bidrage med forskellige affaldstyper i form af husholdningsaffald fra evt. mandsskabsskur, og i form af byggeaffald, som fx stumper af præisolerede rør, overskudsjord, grus og asfaltrester. Der forventes ingen farligt affald, kun i tilfælde af opdagelse af forurennet jord under gravearbejde. Der skal bortskaffes overskudsjord, herunder evt. forurennet jord. Overskudsjord håndteres efter gældende regler, der indarbejdes i udbudsmaterialet. Omfang er p.t. ukendt.          Andet affald: Stumper af tekniske anlægsdele - herunder præsrørrester - adskilles i stål og plast til genbrug, evt. til forbrænding. Større rester returneres til fabrik.          Generelt bortskaffes affald iht Høje-Taastrup Kommunes regulativ for erhvervsaffald samt gældende lovgivning.</p>
<p><b>Projektets karakteristika for driftsfasen og anlægsperioden</b></p>	<p><b>Tekst</b></p>
<p>5. Projektets kapacitet for så vidt angår flow ind og ud samt angivelse af placering og opbevaring på kort-bilag af råstoffet/produktet i driftsfasen:</p>	<p>I driftsfasen forventes ikke forbrug af råstoffer, mellemprodukter eller færdigvarer, ud over hvad der i meget begrænset omfang kan blive behov for ved den standardiserede vedligeholdelse af fjernvarmeledningerne.</p>
<p>Råstoffer – type og mængde i driftsfasen</p>	<p>Projektet sørger for etablering af distributionsnet til fjernvarme (i form af varmt vand), som produceres på eksisterende anlæg. Færdigvareren er et distributionsnet til transport af varmt vand. Distributionsnettet er et lukket system, hvor vandet efter at være modtaget og afkølet af forbrugeren returneres til produktionsanlæg, hvor det genopvarmes. Dermed forgår der en recirkulering af vandet i systemet.</p>
<p>Mellemprodukter – type og mængde i driftsfasen</p>	<p>Det nye fjernvarmenet i Høje-Taastrup Kommune vil i driftsfasen indeholde omkring 450 m<sup>3</sup> vand.</p>
<p>Færdigvarer – type og mængde i driftsfasen</p>	<p>Genpåfyldning via transmissionsnettet med behandlet procesvand kan forekomme i tilfælde af aftapninger fra anlægget i forbindelse med reparationer.</p>
<p>Vandmængde i driftsfasen</p>	<p>Processpildevand (jernvarmevand) vil forekomme i tilfælde af aftapninger fra anlægget i forbindelse med reparationer. Fjernvarmevandet er deionat (afluftet, rensat vand) med en ledningsevne på ca. 30 µs/cm, en pH-værdi på ca. 9,8 (ved tilsat NaOH) og en temperatur op til 80-85 °C. Sandsynligheden for reparation med vandspild er imidlertid meget lille. Fjernvarmeledningerne er løbende overvåget ved et indbygget alarmsystem. Såfremt der mod forventning skulle opstå en utæthed på ledninger, vil Høje Taastrup Fjernvarme få en alarm.</p>
<p>6. Affaldstype og årlige mængder, som følge af projektet i driftsfasen:          Farligt affald:          Andet affald:          Spildevand til renseanlæg:          Spildevand med direkte udledning til vandløb, sø, hav:          Håndtering af regnvand:</p>	<p>Fjernvarmes overvågningssystem gør, at en utæthed normalt ikke vil medføre, at der kommer fjernvarmevand uden for kappen, og dermed vil det ikke komme i kontakt med det omgivende miljø. Levetiden for en fjernvarmeledning er mindst 50-60 år.          Bortset fra ovennævnte lille risiko genereres der ikke affald i driftsfasen.          Håndtering af regnvand ændres ikke ved nedlæggelse af fjernvarmeledningerne.</p>

<b>Projektets karakteristika – Miljøforhold og BREF</b>		<b>Ja</b>	<b>Nej</b>	<b>Tekst</b>
7. Forudsætter projektet etablering af selvstændig vandforsyning?			X	Projektet forudsætter ikke etablering af selvstændig vandforsyning. Ved påfyldning tilføres behandlet vand via fjernvarmetransmissionsnettet.
8. Er projektet eller dele af projektet omfattet af standardvilkår eller en branchebekendtgørelse?		X		Projektet er ikke omfattet.
9. Vil projektet kunne overholde alle de angivne standardvilkår eller en branchebekendtgørelse?				Ikke relevant.
10. Er projektet eller dele af projektet omfattet af BREF-dokumenter?		X		Projektet er ikke omfattet af BREF-dokumenter.
11. Vil projektet kunne overholde de angivne BREF-dokumenter?				Ikke relevant.
12. Er projektet eller dele af projektet omfattet af BAT-konklusioner?		X		Projektet er ikke omfattet af BAT-konklusioner.
<b>Projektets karakteristika - Miljøforhold</b>	<b>Ja</b>	<b>Nej</b>		<b>Tekst</b>
13. Vil projektet kunne overholde de angivne BAT-konklusioner?				Ikke relevant.
14. Er projektet omfattet af en eller flere af Miljøstyrelsens vejledninger eller bekendtgørelser om støj eller eventuelt lokalt fastsatte støjgrænser?	X			Anlægsfasen er omfattet af miljøaktivitetsbekendtgørelsen (Bekendtgørelse nr. 844 af 23/06/2017 om miljøregulering af visse aktiviteter) samt Høje-Taastrup Kommunes Forskrift om regulering af støjende og støvende bygge- og anlægsarbejder
15. Vil anlægsarbejdet kunne overholde de eventuelt lokalt fastsatte vejledende grænseværdier for støj og vibrationer?	X			Støj- og vibrationsklider i anlægsfasen vil omfatte almindelige bygge- og anlægsaktiviteter, herunder kørsel med prærrør, jordkørsel, gravearbejde mv. Støjende og vibrerende aktiviteter vil således være midlertidige og svare til andre sammenlignelige anlægsprojekter, og vil være begrænset til almindelig arbejdstid mandag til fredag mellem 07.00 og 18.00.
16. Vil det samlede projekt, når anlægsarbejdet er udført, kunne overholde de vejledende grænseværdier for støj og vibrationer?	X			Anlægsarbejdet vurderes at kunne overholde Høje-Taastrup Kommunes Forskrift om regulering af støjende og støvende bygge- og anlægsarbejder.
17. Er projektet omfattet af Miljøstyrelsens vejledninger, regler og bekendtgørelser om luftforurening?		X		Der er ingen støj og vibrationer forbundet med driften af fjernvarmenettet.
18. Vil anlægsarbejdet kunne overholde de vejledende grænseværdier for luftforurening?	X			Anlægsarbejdet svarer til andre sammenlignelige rørledningsprojekter og afstedkommer ikke nævneværdig luftforurening. Anlægsarbejdet udføres iht. Miljøaktivitetsbekendtgørelsen, dvs. følger Høje-Taastrup Kommunes forskrifter og evt. supplerende påbud.
19. Vil det samlede projekt, når anlægsarbejdet er udført, kunne overholde de vejledende grænseværdier for luftforurening?	X			Anlægsarbejdet udføres iht. Høje-Taastrup Kommunes forskrifter og evt. påbud. Der er ikke nævneværdig luftforurening for rørledningsarbejder.
				Der er ingen emissioner forbundet med driften af fjernvarmeledningerne.

Såfremt der allerede foreligger oplysninger om de indvirkninger, projektet kan forventes at få på miljøet som følge af den forventede luftforurening, medsendes disse oplysninger.			
20. Vil projektet give anledning til støvgener eller øgede støvgener I anlægsperioden? I driftsfasen?	X	X	I anlægsperioden: Der forventes ikke gener ud over hvad, der er normalt forekommende ved udgravning og tilfyldning af ledningsgrave med tilsat grus. Støvgenerne er midlertidige og svarer til andre sammenlignelige anlægsprojekter. I særligt tørre perioder, kan der sprinkles for at nedbringe eventuelle støvgener. Myndighedskrav vil blive indarbejdet i udbudsmaterialet. I driftsfasen: Der vil ikke forekomme støvgener fra drift af fjernvarmeledninger
<b>Projektets karakteristika</b>	<b>Ja</b>	<b>Nej</b>	<b>Tekst</b>
21. Vil projektet give anledning til lugtgener eller øgede lugtgener I anlægsperioden? I driftsfasen?	X	X	I anlægsperioden: Der er risiko for lugtgener ifm. retablering af vejbane (asfaltering). Generne vil være begrænset inden for en radius af maks. 50 m og kun være til stede under arbejdet. I driftsfasen: Anlægget er et lukket system, hvori lugtfri, men behandlet varmt vand cirkulerer. Det giver ikke anledning til lugtgener.
22. Vil anlægget som følge af projektet have behov for belysning som i aften og natteimer vil kunne oplyse naboarealer og omgivelserne I anlægsperioden?	X	X	Anlægsarbejdet vil primært foregå i dagtimerne, men i vintermånederne kan det være nødvendigt med belysning af arbejdsarealer, som følge af arbejdsmiljøregler. Belysning etableres således, at det så vidt muligt ikke er til gene for omgivelserne og naboer, og vil kun være tændt, mens der arbejdes.
I driftsfasen?	X	X	Der vil ikke være behov for belysning i driftsfasen.
23. Er anlægget omfattet af risikobekendtgørelsen, jf. bekendtgørelse om kontrol med risikoen for større uheld med farlige stoffer nr. 372 af 25. april 2016?		X	Projektet er ikke omfattet af risikobekendtgørelsen.
<b>Projektets placering</b>	<b>Ja</b>	<b>Nej</b>	<b>Tekst</b>
24. Kan projektet rummes inden for lokalplanens generelle formål?	X		Etablering af nedgravede fjernvarmeledninger er ikke lokalplanpligtigt.
25. Forudsætter projektet dispensation fra gældende bygge- og beskyttelseslinjer?	X		Hovedforsyningsledningen passerer skovbyggelinje mellem Hedehusene og Reerslev, og der er kirkebyggelinje omkring Reerslev Kirke. Se bilag 1. Ledningslægning vil indebære graveaktiviteter nær eller inden for eksisterende vejarealer i ca. 0,8-1,0 m dybde, hvilket kan kræve dispensation for beskyttelseslinjer. Der indhentes afklaringer hos Høje-Taastrup Kommune, hvorvidt dispensationer kræves. Projektet forudsætter ingen terrænregulering.

26. Indebærer projektet behov for at begrænse anvendelsen af naboarealer?		X	Projektet begrænser ikke anvendelsen af naboarealer. Dog kan der være midlertidigt behov for at låne/inddrage naboarealer til arbejdsområde efter forudgående aftaler og dialog med Høje-Taastrup Kommune.
27. Vil projektet kunne udgøre en hindring for anvendelsen af udlagte råstofområder?		X	Projektområdet er ikke til hinder for anvendelsen af udlagte råstofområder.
28. Er projektet tænkt placeret indenfor kyststræhedszonen?		X	Projektet er ikke placeret inden for kystnærhedszonen.
<b>Projektets placering</b>			
29. Forudsætter projektet rydning af skov? (skov er et bevokset areal med træer, som danner eller indenfor et rimeligt tidsrum ville danne sluttet skov af højstammede træer, og arealet er større end ½ ha og mere end 20 m bredt.)	Ja	Nej	Tekst Projektet forudsætter ikke rydning af skov.
30. Vil projektet være i strid med eller til hinder for realiseringen af en rejst fredningssag?		X	Projektet er ikke i strid med eller til hinder for realiseringen af en rejst fredningssag.
31. Afstanden fra projektet i luftlinje til nærmeste beskyttede naturtype i henhold til naturbeskyttelseslovens § 3.			Ledninger kan risikere at blive lagt inden for 30 m af §3-beskyttede eng og søer i Reerslev Se bilag 2. Det vurderes dog, at ledningsprojektet ikke vil belaste disse §3-beskyttede områder, idet fjernvarmeledningerne som udgangspunkt lægges i og omkring vejarealer og frem til bebyggelse. Ved aktiviteter i umiddelbar nærhed af §3-beskyttet område vil der som minimum blive holdt 5 m afstand til brink/grænse. Hvis dette ikke kan overholdes, vil Høje Taastrup Kommune blive kontaktet for at indhente de nødvendige tilladelser.
32. Er der forekomst af beskyttede arter og i givet fald hvilke?	X		I tilfælde af en midlertidig grundvandssænkning i nærheden, er det dog muligt midlertidigt at påvirke et § 3-beskyttet område. Se derfor også pkt.35. Der er inden for projektområdet registreret forekomst af Stor Vandsalamander og Butsnudet Frø i et vandhul ved et engareal den nordlige del af Reerslev umiddelbart syd og vest for forventet fjernvarmeledningsstraceer i Sognevej og Tingstedvej. Se bilag 10. Anlægsprojektet tilpasses, så anlægsarbejde inden for bilagets stiplede markering udføres uden for padderne aktive periode, der typisk er fra ca. 1. marts til ca. 15. oktober. Ved M. W. Gjesesvej nord for kirken er der tidligere fundet Stor Vandsalamander i området, men da den ikke er registreret i 2019, har kommunen meddelt, at der ikke behøves en projektilpasning her, men hvis anlægsarbejder kan udføres i vinterhalvåret, vil det være fint. Generelt gælder, at da projektet alene omfatter ledninger nedgravet i/ved vejarealer og frem til bebyggelse, forventes hverken rødlistede eller bilag IV-arter i nærliggende naturområder at blive påvirket væsentligt af projektet.

33. Afstanden fra projektet i luftlinje til nærmeste frede område.		I projektområdet er et mindre område omkring Reerslev Kirke omfattet af kirkefredning Se bilag 3. Projektet vurderes ikke at være i strid med fredningens formål. Det afklares, hvorvidt anlæg af ledninger inden for det fredede område vil kræve dispensation fra Fredningsnævnet. Det arealfredede område Benzonsdal, Gjeddesdal ligger 1,3 m øst for Stærkende.
34. Afstanden fra projektet i luftlinje til nærmeste internationale naturbeskyttelsesområde (Natura 2000-områder, habitatområder, fuglebeskyttelsesområder og Ramsarområder).		Nærmeste Natura 2000-område er Gammel Havdrup Mose (F103), der ligger ca. 5,8 km fra projektområdet. Se bilag 4.
35. Vil projektet medføre påvirkninger af overfladevand eller grundvand, f.eks. i form af udledninger til eller fysiske ændringer af vandområder eller grundvandsforekomster?		Projektet vil ikke medføre påvirkninger af overfladevand eller grundvand. Bliver der behov for midlertidig grundvandsaenkning ifm. anlægsarbejdet, vil der blive rettet kontakt til Høje-Taastrup Kommune med en beskrivelse af grundvandsaenkningens omfang og tidshorisont og med henblik på en afklaring af, hvorvidt grundvandsaenkningen kræver dispensation fra naturbeskyttelsesloven §3.
36. Er projektet placeret i et område med særlige drikkevandinteresser?		Høje-Taastrup Kommunes areal - herunder Reerslev og Stærkende - ligger inden for OSD (Område med Særlige Drikkevandsinteresser). Reerslev og Stærkende er endvidere placeret i et nitratfølsomt område, dvs. grundvandet er særlig følsomt over for udvaskning af nitrat. Se bilag 5. Nedgravning af fjernvarmeledninger overvejende i/ved eksisterende vejareal vurderes ikke at påvirke områdets drikkevandsinteresser. Risiko for miljøpåvirkningen af grundvandet ved eventuel midlertidig grundvandsaenkning vurderes for negligeabel.
37. Er projektet placeret i et område med registreret jordforurening?		Der er i projektområdet et lille område, ved Reerslev Kirke, registreret jordforurening på vildensniveau 2. Hovedparten af projektområdet i landsbyerne Reerslev og Stærkende er områdeklassificeret med krav om analyser. Se bilag 6.
38. Er projektet placeret i et område, der i kommuneplanen er udpeget som område med risiko for oversvømmelse.		Hovedforsyningsledningen lægges i/ved vej langs områder med registreret jordforurening, men Høje Taastrup Fjernvarme vil lægge ledningen, så de kortlagte V1 og V2 arealer ikke berøres.
39. Er projektet placeret i et område, der, jf. oversvømmelsesloven, er udpeget som risikoområde for oversvømmelse?		Landsbyerne Reerslev og Stærkende er ikke særlig udsat for risiko for oversvømmelsesskader ved skybrud eller stormflod, da byen ligger knap 10 km fra kysten og højt i baglandet (over ca. kote 50). Se bilag 7.
40. Er der andre lignende anlæg eller aktiviteter i området, der sammen med det ansøgte må forventes at kunne medføre en øget samlet påvirkning af miljøet (Kumulative forhold)?		Projektet er ikke placeret i et risikoområde. Nærmeste risikoområde er Køge Bugt-København.
<b>Projektets placering</b>	Ja	Nej
		<b>Tekst</b>
		Der er ikke kendskab til lignende aktiviteter, der vil medføre kumulative effekter. Anlægsarbejder samordnes så vidt muligt med Høje Taastrup Kommunes andre anlægsarbejder for at minimere evt. påvirkning på det omgivende miljø.

41. Vil den forventede miljøpåvirkning kunne berøre nabolande?	X	Miljøpåvirkningen vil ikke berøre nabolande.
42. En beskrivelse af de tilpasninger, ansøger har foretaget af projektet inden ansøgningen blev indsendt og de påtænkte foranstaltninger med henblik på at undgå, forebygge, begrænse eller kompensere for væsentlige skadelige virkninger for miljøet?		Projektet vedrører nedgravning af fjernvarmeledninger inklusive åbning/retablering af vej-kasse eller fortov. Det medfører en midlertidig tilstandsændring af berørte områder, der enten er udlagt til vejareal, rabat, private haver, eller rekreative formål. Bortset fra støv og støj i anlægsfasen anses der ikke behov for specifikke foranstaltninger med henblik på at undgå, forebygge, begrænse eller kompensere for væsentlige skadelige virkninger for miljøet.

43. Undertegnede erklærer herved på tro og love rigtigheden af ovenstående oplysninger.

Dato: 25.08.2023 Bygherre/anmelder: Arvid Blach

### 1.7 Vejledning

Skemaet udfyldes af bygherren eller dennes rådgiver baseret på bygherrens viden om eget projekt sammenholdt med de oplysninger og vejledninger, der henvises til i skemaet. Det forudsættes således, at bygherren eller dennes rådgiver er fortrolig med den miljølovgivning, som projektet omfattes af. Bygherren skal ikke gennem præcise beregninger angive projektets forventede påvirkninger men alene tage stilling til overholdelsen af vejledende grænseværdier og angivne miljøforhold baseret på de oplysninger, der kan hentes på offentlige hjemmesider.

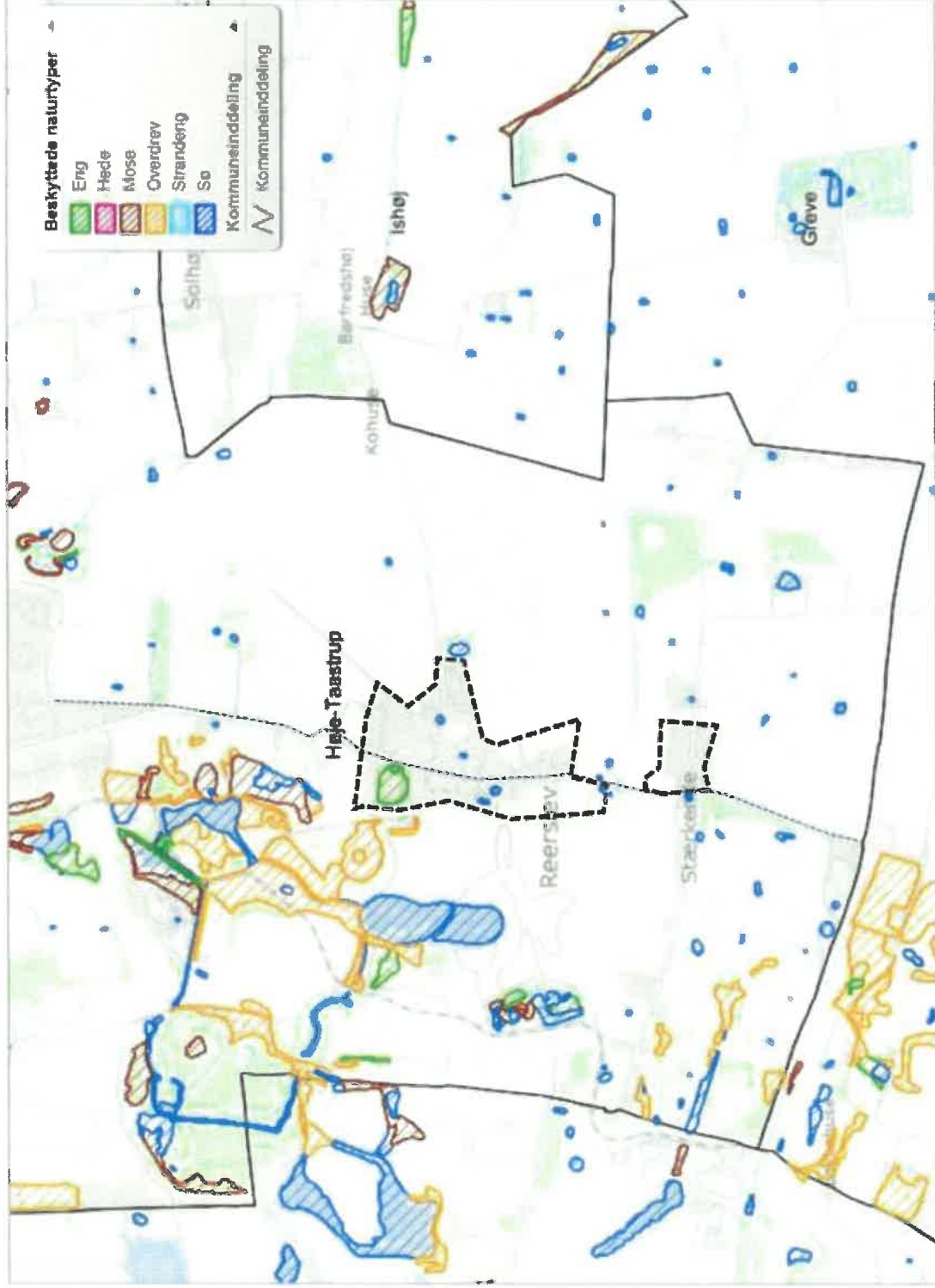
Farverne »rød/gul/grøn« angiver, hvorvidt det pågældende tema kan antages at kunne medføre, at projektet vurderes at kunne påvirke miljøet væsentligt og dermed være VVM-pligtigt. »Rød« angiver en stor sandsynlighed for VVM-pligt og »grøn« en minimal sandsynlighed for VVM-pligt. Hvis feltet er sort, kan spørgsmålet ikke besvares med ja eller nej. VVM-pligten afgøres dog af VVM-myndigheden. I de fleste tilfælde vil kommunen være VVM-myndighed.

Bygherres eller dennes rådgivers udfyldelse af skemaet er omfattet af straffelovens § 161 om strafansvar ved afgivelse af urigtige oplysninger til en offentlig myndighed.

## BILAG 1 GÆLDENDE BYGGE- OG BESKYTTELSESLINJER

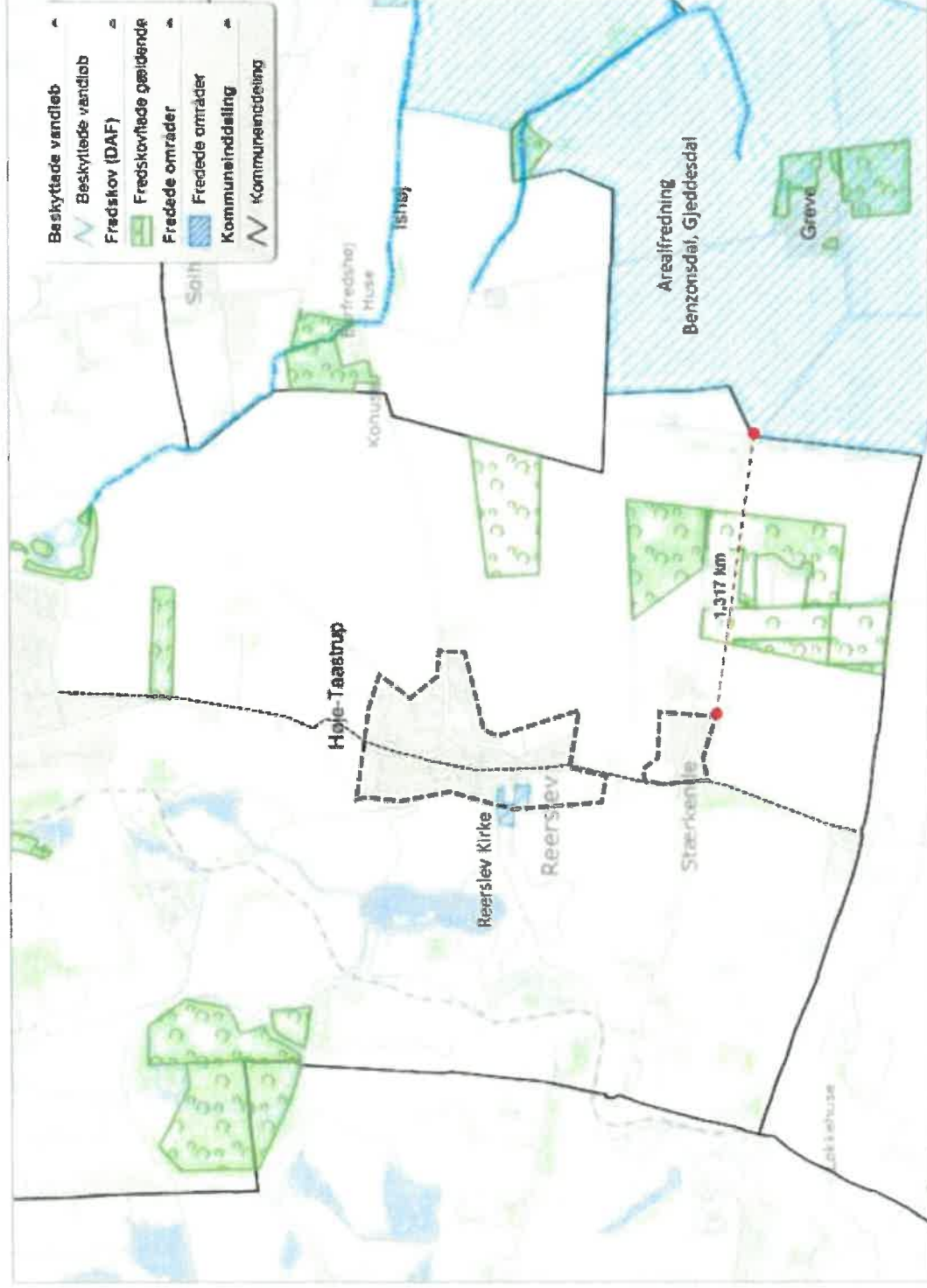


## BILAG 2 NÆRMESTE BESKYTTEDE NATURTYPE





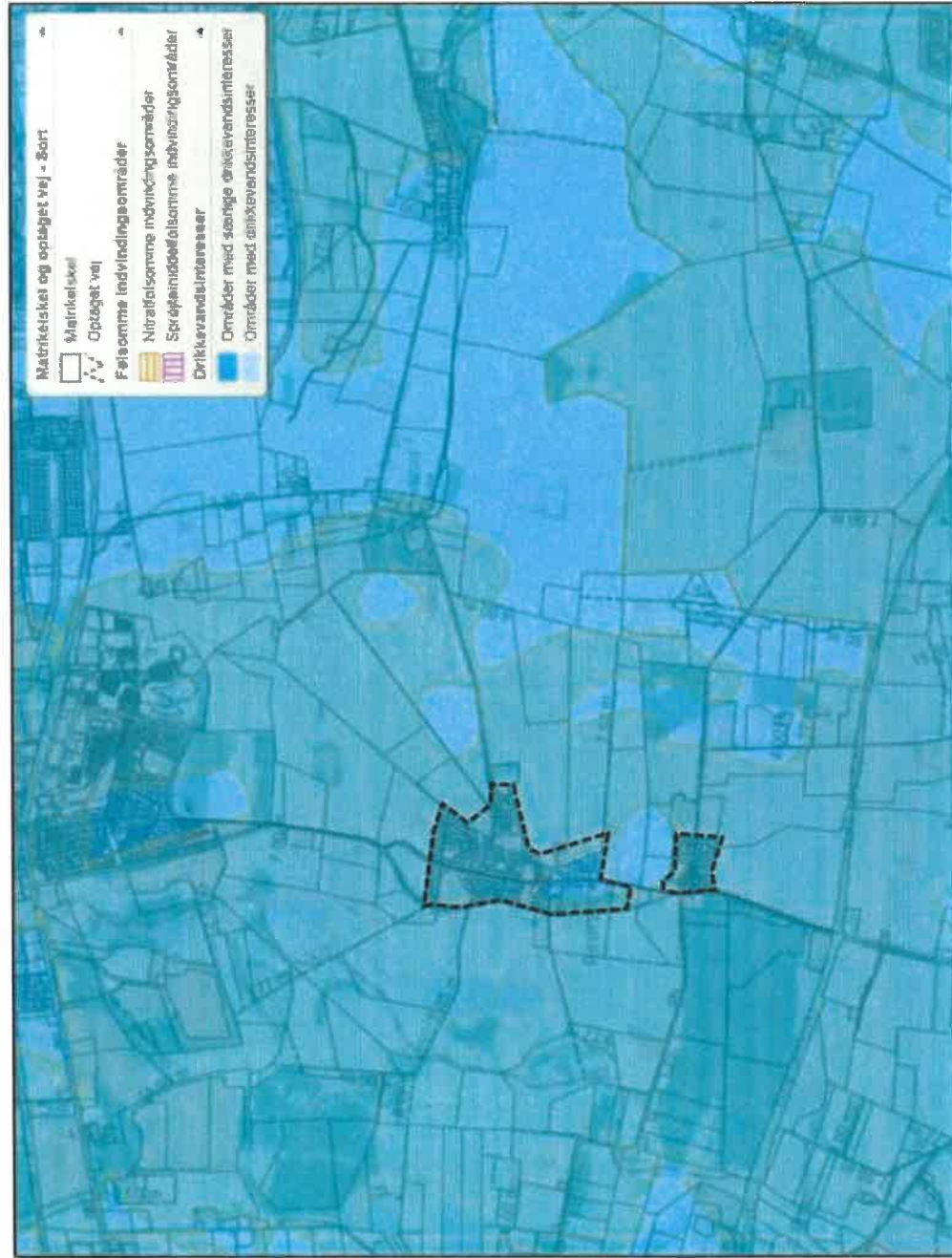
## BILAG 3 NÆRMESTE FREDEDE OMRÅDE



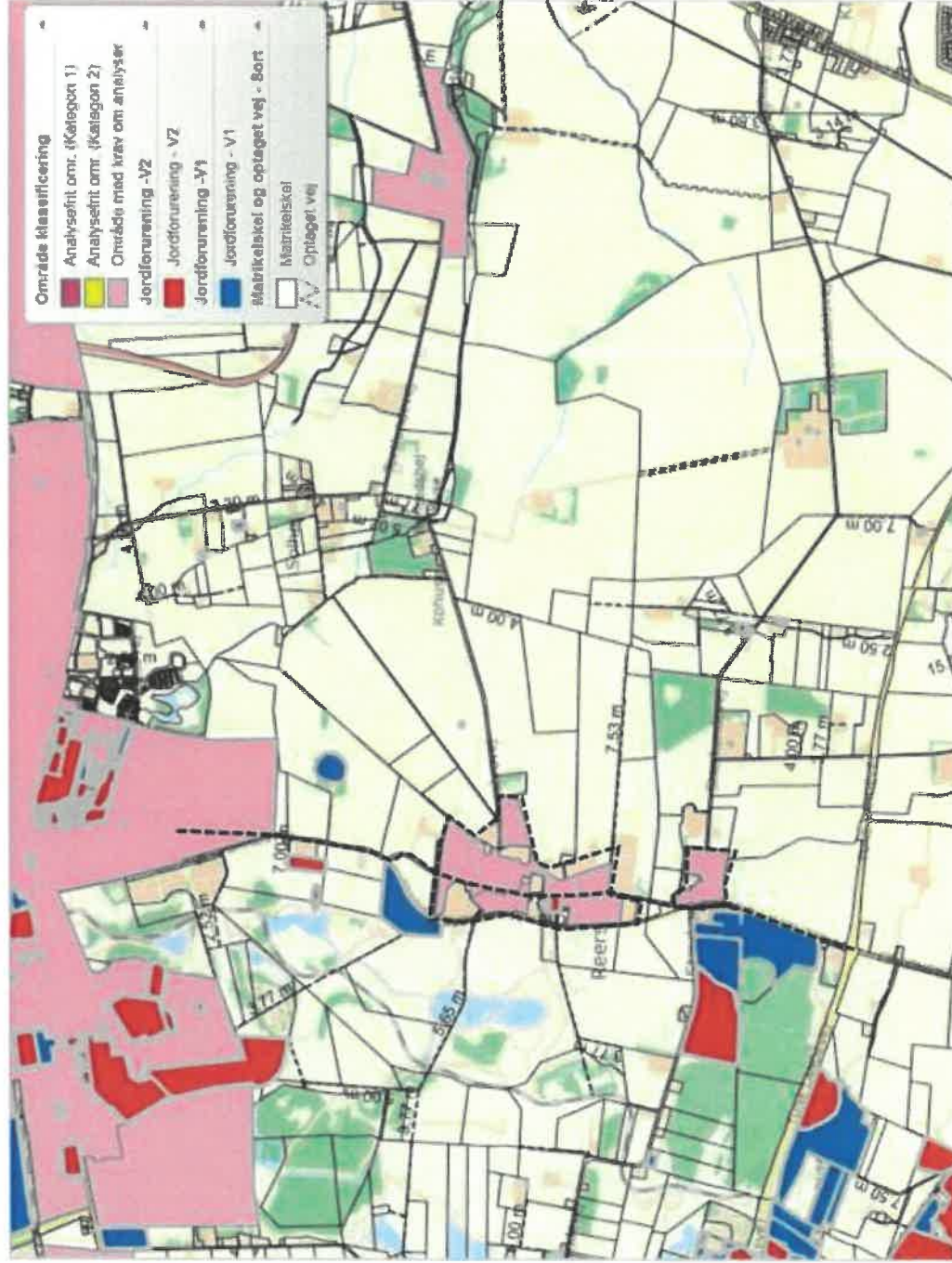
## BILAG 4 NÆRMESTE INTERNATIONALE NATURBESKYTTELSESONRÅDE



## BILAG 5 OMRÅDER MED SÆRLIGE DRIKKEVANDSINTERESSE

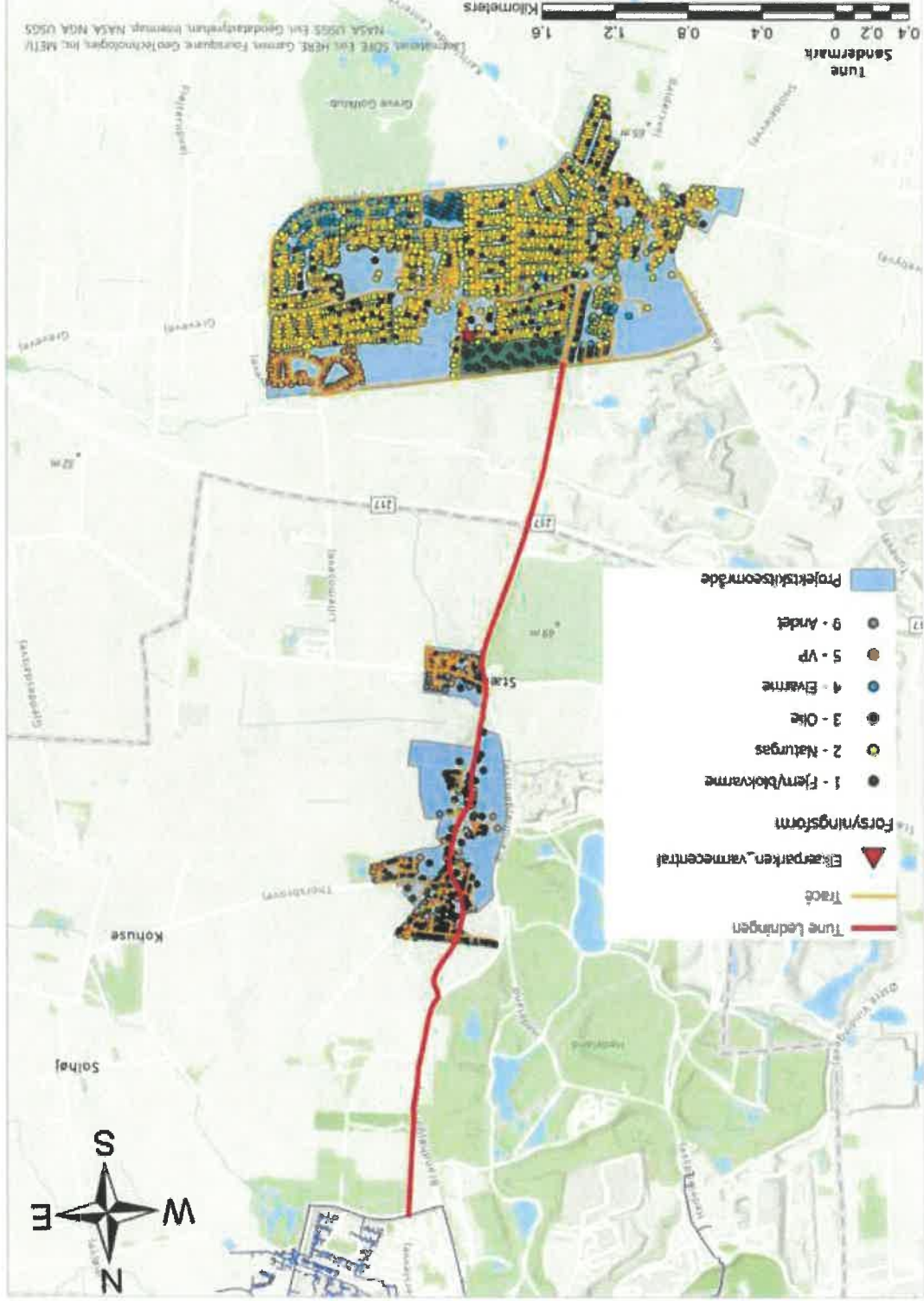


## BILAG 6 OMRÅDER MED REGISTRERET JORDFORURENING





# BILAG 8 SAMLET FJERNVARMEFORSYNINGSSOMRÅDE IHT PROJEKTFORSLAG





**BILAG 10 REGISTRERET FUND AF BESKYTTEDE ARTER OG MARKERING AF BEGRÆNSNINGER  
FOR ANLÆGSARBEJDER**









**Høje-Taastrup  
Kommune**



**Høje-Taastrup  
Kommune**



**Høje-Taastrup  
Kommune**



Til  
**Høje-Taastrup Kommune**

Dato  
**Maj 2023, rev. August 2023**

**VVM-ANSØGNINGSSKEMA FOR  
KONKRETE PROJEKTER, JF. MIL-  
JØVURDERINGSLOVEN § 18  
LEDNINGSANLÆG TIL FJERNVAR-  
MEFORSYNING AF REERSLEV OG  
STÆRKENDE LANDSBYER**

Revision **2**  
Dato **17-08-2023**  
Udarbejdet af **KLF**  
Kontrolleret af **SBJE, OLMA**  
Godkendt af **KLF**  
Beskrivelse **VVM-ansøgning for konkrete projekter: Ledningsanlæg til fjernvarmeforsyning af Reerslev og Stærkende landsbyer.**

Rambøll  
Hannemanns Allé 53  
2300 København S  
Denmark  
T +45 5161 1000  
F +45 5161 1001  
[www.ramboll.dk](http://www.ramboll.dk)

## INDHOLD

<b>1.</b>	<b>ANSØGNINGSSKEMA</b>	<b>1</b>
1.1	Basisoplysninger	1
1.2	Projektets karakteristika - Arealanvendelse	2
1.3	Projektets karakteristika for driftsfasen og anlægsperioden	4
1.4	Projektets karakteristika – Miljøforhold og BREF	5
1.5	Projektets karakteristika - Miljøforhold	5
1.6	Projektets placering	7
1.7	Vejledning	9
	<b>BILAG 1 GÆLDENDE BYGGE- OG BESKYTTELSESLINJER</b>	<b>10</b>
	<b>BILAG 2 NÆRMESTE BESKYTTEDE NATURTYPE</b>	<b>11</b>
	<b>BILAG 3 NÆRMESTE FREDEDE OMRÅDE</b>	<b>12</b>
	<b>BILAG 4 NÆRMESTE INTERNATIONALE NATURBESKYTTELSESOMRÅDE</b>	<b>13</b>
	<b>BILAG 5 OMRÅDER MED SÆRLIGE DRIKKEVANDSINTERESSE</b>	<b>14</b>
	<b>BILAG 6 OMRÅDER MED REGISTRERET JORDFORURENING</b>	<b>15</b>
	<b>BILAG 7 OMRÅDER MED RISIKO FOR OVERSVØMMELSE</b>	<b>16</b>
	<b>BILAG 8 SAMLET FJERNVARMEFORSYNINGSSOMRÅDE IHT PROJEKTFORSLAG</b>	<b>17</b>
	<b>BILAG 9 FORSLAG TIL FJERNVARMENETTETS HOVED- OG GADELEDNINGER</b>	<b>18</b>
	<b>BILAG 10 REGISTRERET FUND AF BESKYTTEDE ARTER OG MARKERING AF BEGRÆNSNINGER FOR ANLÆGSARBEJDER</b>	<b>19</b>



# 1. ANSØGNINGSSKEMA

Basisoplysninger	
Projektbeskrivelse	<p>Høje Taastrup Fjernvarme ønsker at udvide deres fjernvarmeforsyningsområde med landsbyerne Reerslev og Stærkende i Høje-Taastrup Kommune og Tune by i Greve Kommune. VVM-ansøgningen hænger sammen med og er betinget af godkendelse af projektforslaget "Projektforslag for fjernvarme til Reerslev, Stærkende og Tune", som Høje Taastrup Fjernvarme har indsendt til Høje-Taastrup Kommune og Greve Kommune.</p> <p>I Reerslev og Stærkende landsbyer vedrører projektet forventet varmemforsyning af ca. 220 varmekunder eller 80% af byernes samlede potentiale. Det potentielle varmebehov til fjernvarmeforsyningen er opgjort til ca. 5.000 MWh/år. Forsyningen realiseres ved, at der etableres ca. 5 km gadeledninger i landsbyerne samt en knap 5 km hovedforsyningsledning fra det eksisterende fjernvarmesystem ved Stenbuen/Reerslevvej i Hødehusene gennem landsbyerne og videre sydpå til Tune. Hertil kommer omkring 4 km stikledninger, der etableres i takt med, at ejendomsjerne i Reerslev og Stærkende landsbyer indgår kontrakt med Høje Taastrup Fjernvarme om fjernvarmetilslutning.</p> <p>For en mere detaljeret beskrivelse se "Projektforslag for fjernvarme til Reerslev, Stærkende og Tune".</p>
Navn, adresse, telefonnr. og e-mail på bygherre	<p><b>Høje Taastrup Fjernvarme a.m.b.a.</b> Malervej 7 A 2630 Taastrup Astrid Birnbaum, Direktør e-mail <a href="mailto:htf@htf.dk">htf@htf.dk</a>; <a href="mailto:astrid.birnbaum@htf.dk">astrid.birnbaum@htf.dk</a> T 4355 3010 M 2911 1720</p>
Navn, adresse, telefonnr. og e-mail på kontaktperson	<p><b>Rambøll, Energi:</b> Hannemanns Allé 53 2300 København S Klaus Fafner T 5161 8765 E-mail: <a href="mailto:klf@ramboll.com">klf@ramboll.com</a></p> <p><b>Rambøll, Miljø:</b> Prinsensgade 11 9000 Aalborg Sabrina Basballe Jensen T 5161 1581 E-mail: <a href="mailto:sjbe@ramboll.dk">sjbe@ramboll.dk</a></p>

Projektets adresse, matr.nr. og ejerlav. For havbrug angives anlæggets geografiske placering angivet ved koordinater for havbrugets 4 hjørnemarkeringer i bredde/længde (WGS-84 datum).	Projektet berører en lang række adresser, matrikler og ejerlav i både Greve Kommune og Høje-Taastrup Kommune. Denne VVM-ansøgning vedrører kun adresser, matrikler og ejerlav i Høje-Taastrup Kommune, som kommunen er bekendt med ifm. godkendelse af projektforslaget for udrulning af fjernvarmen. Projektforslagets forsyningsområde fremgår af denne ansøgnings Bilag 8.
Projektet berører følgende kommune eller kommuner (omfatter såvel den eller de kommuner, som projektet er placeret i, som den eller de kommuner, hvis miljø kan tænkes påvirket af projektet)	Projektet berører både Greve Kommune og Høje-Taastrup Kommune. Denne VVM-ansøgning vedrører kun de ledningsanlæg, der etableres i Høje-Taastrup Kommune.
Oversigtskort i målestok eks. 1:50.000 – Målestok angives. For havbrug angives anlæggets placering på et søkort.	Projektets fjernvarmeledninger er nedgravede strækingsanlæg. Ledningers placering er endnu ikke fuldt fastlagt, men forslag til ledningsføringer er angivet i projektforslagets tegningsbilag og i denne ansøgnings bilag 9.
Kortbilag i målestok 1:10.000 eller 1:5.000 med indtegnning af anlægget og projektet (vedlægges dog ikke for strækingsanlæg).	Projektets fjernvarmeledninger er nedgravede strækingsanlæg. Ledningers placering er endnu ikke fuldt fastlagt, men forslag til ledningsføringer er angivet i projektforslagets tegningsbilag og i denne ansøgnings bilag 9.
Forholdet til VVM-reglerne	<b>Ja</b> <b>Nej</b>
Er projektet opført på bilag 1 til lov om miljøvurdering af planer og programmer og konkrete projekter (VVM).	X Hvis ja, er det obligatorisk VVM-pligtigt.
Er projektet opført på bilag 2 til lov om miljøvurdering af planer og programmer og af konkrete projekter (VVM).	X Det ansøgte anlæg skal producere og distribuere varmt vand til fjernvarme. Anlægget er derved omfattet af miljøvurderingslovens bilag 2: punkt 3b) om industrianlæg til transport af gas, damp og varmt vand. (Projektet er ikke omfattet af bilag 1).
<b>Projektets karakteristika - Arealanvendelse</b>	
1. Hvis bygherren ikke er ejer af de arealer, som projektet omfatter angives navn og adresse på de eller den pågældende ejer, matr.nr. og ejerlav	Projektets fjernvarmenet realiseres i projektforslagets område og på matrikler, som bygherre ikke ejer. Projektet vedrører alle ejere af ejendomme inden for projektforslagets forsyningsområde fremgår af denne ansøgnings Bilag 8. Da der er tale om 220 varmekunder, vil listen blive uforholdsmæssig lang, ligesom ejerforhold kan ændre sig inden projektet udføres. Hoved- og gadeledninger lægges helt overvejende i veje efter gæsteprincippet. Det kan være kommuneneje, private fællesveje og evt. private veje. Stik og evt. gadeledninger lægges ind på private matrikler, hvor hver enkelt lodsejer kontaktes med henblik på placering og evt. erstatning. Hvor påkrævet tinglyses en ledningsdeklaration på lodsejers ejendom.
2. Arealanvendelse efter projektets realisering. Det fremtidige samlede bebyggede areal i m <sup>2</sup> Det fremtidige samlede befæstede areal i m <sup>2</sup> Nye arealer, som befæstes ved projektet i m <sup>2</sup>	Projektet omfatter alene nedgravning af fjernvarmerør og ikke bebyggelse eller befæstelse. 0 m <sup>2</sup> bebygget. 0 m <sup>2</sup> befæstet. 0 m <sup>2</sup> nye arealer befæstet.

	<p>Ved ledningsarbejde i anlægsfasen er der behov for et 2-4 m bredt midlertidigt arbejdsbælte, overvejende i vejsiden, fortov eller rabat. Fjernvarmeledningerne, der samles på lokaliteten, består af præfabrikerede fjernvarmerør og komponenter. Efter nedgravning retableres overfladen, og der skæbes ikke nye befæstede arealer. Rør og opgraved jord placeres midlertidigt i arbejdsbæltet langs ledningsgraven. Midlertidigt oplag af rør aftales på egnede friarealer nær anlægsarbejderne.</p> <p>Der vil ikke være behov for permanent grundvandsaenknning. Ved højt grundvandspejl vil der være behov for midlertidig lokal grundvandsaenknning under anlægsarbejdet. Grundvandsaenknning og bortledning af regnvand håndteres efter kommunale vejledninger/forskrifter.</p>
<p>3. Projektets areal og volumenmæssige udformning Er der behov for grundvandsaenknning i forbindelse med projektet og i givet fald hvor meget i m<sup>2</sup></p> <p>Projektets samlede grundareal angivet i ha eller m<sup>2</sup></p> <p>Projektets bebyggede areal i m<sup>2</sup></p> <p>Projektets nye befæstede areal i m<sup>2</sup></p> <p>Projektets samlede bygningsmasse i m<sup>3</sup></p> <p>Projektets maksimale bygningshøjde i m</p> <p>Beskrivelse af omfanget af eventuelle nedrivningsarbejder i forbindelse med projektet</p>	<p>I Høje-Taastrup Kommune dækker projektområdet landsbyerne Reerslev og Strærkende på i alt 60 ha, hvor der nedgraves ca. 5.000 m gadeledningsnet. Hovedforsyningsledningen fra Høje Taastrup Fjernvarme er i alt ca. 4.850 m, heraf vil ca. 3.950 m lægges i Høje-Taastrup Kommune. Ved valg af twin-rør begrænses rørgravens omfang. Gravedybden kan variere fra ca. 80 cm for mindre rør op til knap 1 m for de største rør. Kanalbredden kan variere fra ca. 60 cm for mindre rør op til ca. 1,1 m for større rør.</p> <p>Projektet omfatter ikke bebyggelse eller befæstelse. Der vil være behov for at opbryde asfalt og anden vejbelægning for at lægge fjernvarmerørene. Dette retableres efter endt arbejde.</p> <p>Ved nedgravede fjernvarmerør vil der blive opsat alarmskabe på størrelse som el- og teleskabe med maks. højde 1m.</p>
<p>4. Projektets behov for råstoffer i anlægsperioden</p> <p>Råstofforbrug i anlægsperioden på type og mængde:</p> <p>Vandmængde i anlægsperioden</p> <p>Affaldstype og mængder i anlægsperioden</p> <p>Spildevand til rensesanlæg i anlægsperioden</p> <p>Spildevand med direkte udledning til vandløb, søer, hav i anlægsperioden</p> <p>Håndtering af regnvand i anlægsperioden</p>	<p>Projektet består af præisolerede rør, bestående af stålør i PE-kappe med isolering af polyuretanskum. Der lægges overvejende twinrør/dobbeltrør, hvor rørene placeres i samme kapperør, hvilket reducerer rør- og opgravningsmateriale. Derudover anvendes grus, perlegrus (sten), asfalt, træ (som spunsplader, bræt) og jernplader (køreplader). Ud af et samlet opgraved volumen på ca. 12.400 m<sup>3</sup> i Høje-Taastrup Kommune, der vil blive fyldt med rør, tilbagefyld, tilført grus og evt. rekonstrueret vejkasse, forventes tilført grus at udgøre: ca. 2.600 m<sup>3</sup>. Gruset dumpes direkte fra lastbil/motortrillebør til rørgrav.</p> <p>Der vil være behov for mindre mængder rent vand til komprimering af grus omkring rør ved vibrationsfølsomme bygværker. Ved evt. opstilling af mandskabsskur forventes et mindre vandforbrug til toilet og håndvask. Dette aflødes i så fald til nærliggende eksisterende kloaksystem efter forudgående aftaler/tilladelser eller til en opsamlingsstank, hvorefter spildevandet bortskaffes til godkendt modtager. Der vil ikke være udledning af spildevand til det omgivende miljø i anlægsperioden.</p> <p>Påfyldning af fjernvarmevand i rør i Høje-Taastrup Kommune: Omkring 450 m<sup>3</sup> behandlet vand tilføres fra VEKS' transmissionssystem via Hedehusene fjernvarmenet i Høje-Taastrup Kommune. Vandet er afsaltet (deionat) og pH-justeret til ca. 9,8 med NaOH.</p> <p>Regnvand håndteres som ved eksisterende forhold, hvor regnvand føres til eksisterende regnvandssystem.</p>

<p>Anlægsperioden angivet som mm/åå – mm/åå</p>	<p>I anlægsfasen vil projektet bidrage med forskellige affaldstyper i form af husholdningsaffald fra evt. mandsskabsskur, og i form af byggeaffald, som fx stumper af præisolerede rør, overskudsjord, grus og asfaltrester. Der forventes ingen farligt affald, kun i tilfælde af opdagelse af forurennet jord under gravearbejde. Der skal bortskaffes overskudsjord, herunder evt. forurennet jord. Overskudsjord håndteres efter gældende regler, der indarbejdes i udbudsmaterialet. Omfang er p.t. ukendt.          Andet affald: Stumper af tekniske anlægsdele - herunder præsrørrester - adskilles i stål og plast til genbrug, evt. til forbrænding. Større rester returneres til fabrik.          Generelt bortskaffes affald iht Høje-Taastrup Kommunes regulativ for erhvervsaffald samt gældende lovgivning.</p>
<p><b>Projektets karakteristika for driftsfasen og anlægsperioden</b></p>	<p><b>Tekst</b></p>
<p>5. Projektets kapacitet for så vidt angår flow ind og ud samt angivelse af placering og opbevaring på kort-bilag af råstoffet/produktet i driftsfasen:</p>	<p>I driftsfasen forventes ikke forbrug af råstoffer, mellemprodukter eller færdigvarer, ud over hvad der i meget begrænset omfang kan blive behov for ved den standardiserede vedligeholdelse af fjernvarmeledningerne.</p>
<p>Råstoffer – type og mængde i driftsfasen</p>	<p>Projektet sørger for etablering af distributionsnet til fjernvarme (i form af varmt vand), som produceres på eksisterende anlæg. Færdigvaren er et distributionsnet til transport af varmt vand. Distributionsnettet er et lukket system, hvor vandet efter at være modtaget og afkølet af forbrugeren returneres til produktionsanlæg, hvor det genopvarmes. Dermed forgår der en recirkulering af vandet i systemet.</p>
<p>Mellemprodukter – type og mængde i driftsfasen</p>	<p>Det nye fjernvarmenet i Høje-Taastrup Kommune vil i driftsfasen indeholde omkring 450 m<sup>3</sup> vand.</p>
<p>Færdigvarer – type og mængde i driftsfasen</p>	<p>Genpåfyldning via transmissionsnettet med behandlet procesvand kan forekomme i tilfælde af aftapninger fra anlægget i forbindelse med reparationer.</p>
<p>Vandmængde i driftsfasen</p>	<p>Processpildevand (jernvarmevand) vil forekomme i tilfælde af aftapninger fra anlægget i forbindelse med reparationer. Fjernvarmevandet er deionat (afluftet, rensat vand) med en ledningsevne på ca. 30 µs/cm, en pH-værdi på ca. 9,8 (ved tilsat NaOH) og en temperatur op til 80-85 °C. Sandsynligheden for reparation med vandspild er imidlertid meget lille. Fjernvarmeledningerne er løbende overvåget ved et indbygget alarmsystem. Såfremt der mod forventning skulle opstå en utæthed på ledninger, vil Høje Taastrup Fjernvarme få en alarm.</p>
<p>6. Affaldstype og årlige mængder, som følge af projektet i driftsfasen:          Farligt affald:          Andet affald:          Spildevand til rensesanlæg:          Spildevand med direkte udledning til vandløb, sø, hav:          Håndtering af regnvand:</p>	<p>Fjernvarmes overvågningssystem gør, at en utæthed normalt ikke vil medføre, at der kommer fjernvarmevand uden for kappen, og dermed vil det ikke komme i kontakt med det omgivende miljø. Levetiden for en fjernvarmeledning er mindst 50-60 år.          Bortset fra ovennævnte lille risiko genereres der ikke affald i driftsfasen.          Håndtering af regnvand ændres ikke ved nedlæggelse af fjernvarmeledningerne.</p>

<b>Projektets karakteristika – Miljøforhold og BREF</b>		<b>Ja</b>	<b>Nej</b>	<b>Tekst</b>
7. Forudsætter projektet etablering af selvstændig vandforsyning?			X	Projektet forudsætter ikke etablering af selvstændig vandforsyning. Ved påfyldning tilføres behandlet vand via fjernvarmetransmissionsnettet.
8. Er projektet eller dele af projektet omfattet af standardvilkår eller en branchebekendtgørelse?		X		Projektet er ikke omfattet.
9. Vil projektet kunne overholde alle de angivne standardvilkår eller en branchebekendtgørelse?				Ikke relevant.
10. Er projektet eller dele af projektet omfattet af BREF-dokumenter?		X		Projektet er ikke omfattet af BREF-dokumenter.
11. Vil projektet kunne overholde de angivne BREF-dokumenter?				Ikke relevant.
12. Er projektet eller dele af projektet omfattet af BAT-konklusioner?		X		Projektet er ikke omfattet af BAT-konklusioner.
<b>Projektets karakteristika - Miljøforhold</b>	<b>Ja</b>	<b>Nej</b>		<b>Tekst</b>
13. Vil projektet kunne overholde de angivne BAT-konklusioner?				Ikke relevant.
14. Er projektet omfattet af en eller flere af Miljøstyrelsens vejledninger eller bekendtgørelser om støj eller eventuelt lokalt fastsatte støjgrænser?	X			Anlægsfasen er omfattet af miljøaktivitetsbekendtgørelsen (Bekendtgørelse nr. 844 af 23/06/2017 om miljøregulering af visse aktiviteter) samt Høje-Taastrup Kommunes Forskrift om regulering af støjende og støvende bygge- og anlægsarbejder
15. Vil anlægsarbejdet kunne overholde de eventuelt lokalt fastsatte vejledende grænseværdier for støj og vibrationer?	X			Støj- og vibrationsklider i anlægsfasen vil omfatte almindelige bygge- og anlægsaktiviteter, herunder kørsel med prærrør, jordkørsel, gravearbejde mv. Støjende og vibrerende aktiviteter vil således være midlertidige og svare til andre sammenlignelige anlægsprojekter, og vil være begrænset til almindelig arbejdstid mandag til fredag mellem 07.00 og 18.00.
16. Vil det samlede projekt, når anlægsarbejdet er udført, kunne overholde de vejledende grænseværdier for støj og vibrationer?	X			Anlægsarbejdet vurderes at kunne overholde Høje-Taastrup Kommunes Forskrift om regulering af støjende og støvende bygge- og anlægsarbejder.
17. Er projektet omfattet af Miljøstyrelsens vejledninger, regler og bekendtgørelser om luftforurening?		X		Der er ingen støj og vibrationer forbundet med driften af fjernvarmenettet.
18. Vil anlægsarbejdet kunne overholde de vejledende grænseværdier for luftforurening?	X			Anlægsarbejdet svarer til andre sammenlignelige rørledningsprojekter og afstedkommer ikke nævneværdig luftforurening. Anlægsarbejdet udføres iht. Miljøaktivitetsbekendtgørelsen, dvs. følger Høje-Taastrup Kommunes forskrifter og evt. supplerende påbud.
19. Vil det samlede projekt, når anlægsarbejdet er udført, kunne overholde de vejledende grænseværdier for luftforurening?	X			Anlægsarbejdet udføres iht. Høje-Taastrup Kommunes forskrifter og evt. påbud. Der er ikke nævneværdig luftforurening for rørledningsarbejder.
				Der er ingen emissioner forbundet med driften af fjernvarmeledningerne.

Såfremt der allerede foreligger oplysninger om de indvirkninger, projektet kan forventes at få på miljøet som følge af den forventede luftforurening, medsendes disse oplysninger.			
20. Vil projektet give anledning til støvgener eller øgede støvgener I anlægsperioden? I driftsfasen?	X	X	I anlægsperioden: Der forventes ikke gener ud over hvad, der er normalt forekommende ved udgravning og tilfyldning af ledningsgrave med tilsat grus. Støvgenerne er midlertidige og svarer til andre sammenlignelige anlægsprojekter. I særligt tørre perioder, kan der sprinkles for at nedbringe eventuelle støvgener. Myndighedskrav vil blive indarbejdet i udbudsmaterialet. I driftsfasen: Der vil ikke forekomme støvgener fra drift af fjernvarmeledninger
<b>Projektets karakteristika</b>	<b>Ja</b>	<b>Nej</b>	<b>Tekst</b>
21. Vil projektet give anledning til lugtgener eller øgede lugtgener I anlægsperioden? I driftsfasen?	X	X	I anlægsperioden: Der er risiko for lugtgener ifm. retablering af vejbane (asfaltering). Generne vil være begrænset inden for en radius af maks. 50 m og kun være til stede under arbejdet. I driftsfasen: Anlægget er et lukket system, hvori lugtfri, men behandlet varmt vand cirkulerer. Det giver ikke anledning til lugtgener.
22. Vil anlægget som følge af projektet have behov for belysning som i aften og natteimer vil kunne oplyse naboarealer og omgivelserne I anlægsperioden?	X	X	Anlægsarbejdet vil primært foregå i dagtimerne, men i vintermånederne kan det være nødvendigt med belysning af arbejdsarealer, som følge af arbejdsmiljøregler. Belysning etableres således, at det så vidt muligt ikke er til gene for omgivelserne og naboer, og vil kun være tændt, mens der arbejdes.
I driftsfasen?	X	X	Der vil ikke være behov for belysning i driftsfasen.
23. Er anlægget omfattet af risikobekendtgørelsen, jf. bekendtgørelse om kontrol med risikoen for større uheld med farlige stoffer nr. 372 af 25. april 2016?		X	Projektet er ikke omfattet af risikobekendtgørelsen.
<b>Projektets placering</b>	<b>Ja</b>	<b>Nej</b>	<b>Tekst</b>
24. Kan projektet rummes inden for lokalplanens generelle formål?	X		Etablering af nedgravede fjernvarmeledninger er ikke lokalplanpligtigt.
25. Forudsætter projektet dispensation fra gældende bygge- og beskyttelseslinjer?	X		Hovedforsyningsledningen passerer skovbyggelinje mellem Hedehusene og Reerslev, og der er kirkebyggelinje omkring Reerslev Kirke. Se bilag 1. Ledningslægning vil indebære graveaktiviteter nær eller inden for eksisterende vejarealer i ca. 0,8-1,0 m dybde, hvilket kan kræve dispensation for beskyttelseslinjer. Der indhentes afklaringer hos Høje-Taastrup Kommune, hvorvidt dispensationer kræves. Projektet forudsætter ingen terrænregulering.

26. Indebærer projektet behov for at begrænse anvendelsen af naboarealer?		X	Projektet begrænser ikke anvendelsen af naboarealer. Dog kan der være midlertidigt behov for at låne/inddrage naboarealer til arbejdsområde efter forudgående aftaler og dialog med Høje-Taastrup Kommune.
27. Vil projektet kunne udgøre en hindring for anvendelsen af udlagte råstofområder?		X	Projektområdet er ikke til hinder for anvendelsen af udlagte råstofområder.
28. Er projektet tænkt placeret indenfor kyststræhedszonen?		X	Projektet er ikke placeret inden for kystnærhedszonen.
<b>Projektets placering</b>			
29. Forudsætter projektet rydning af skov? (skov er et bevokset areal med træer, som danner eller indenfor et rimeligt tidsrum ville danne sluttet skov af højstammede træer, og arealet er større end ½ ha og mere end 20 m bredt.)	Ja	Nej	Tekst Projektet forudsætter ikke rydning af skov.
30. Vil projektet være i strid med eller til hinder for realiseringen af en rejst fredningssag?		X	Projektet er ikke i strid med eller til hinder for realiseringen af en rejst fredningssag.
31. Afstanden fra projektet i luftlinje til nærmeste beskyttede naturtype i henhold til naturbeskyttelseslovens § 3.			Ledninger kan risikere at blive lagt inden for 30 m af §3-beskyttede eng og søer i Reerslev Se bilag 2. Det vurderes dog, at ledningsprojektet ikke vil belaste disse §3-beskyttede områder, idet fjernvarmeledningerne som udgangspunkt lægges i og omkring vejarealer og frem til bebyggelse. Ved aktiviteter i umiddelbar nærhed af §3-beskyttet område vil der som minimum blive holdt 5 m afstand til brink/grænse. Hvis dette ikke kan overholdes, vil Høje Taastrup Kommune blive kontaktet for at indhente de nødvendige tilladelser.
32. Er der forekomst af beskyttede arter og i givet fald hvilke?	X		I tilfælde af en midlertidig grundvandssænkning i nærheden, er det dog muligt midlertidigt at påvirke et § 3-beskyttet område. Se derfor også pkt.35. Der er inden for projektområdet registreret forekomst af Stor Vandsalamander og Butsnudet Frø i et vandhul ved et engareal den nordlige del af Reerslev umiddelbart syd og vest for forventet fjernvarmeledningsstraceer i Sognevej og Tingstedvej. Se bilag 10. Anlægsprojektet tilpasses, så anlægsarbejde inden for bilagets stiplede markering udføres uden for padderne aktive periode, der typisk er fra ca. 1. marts til ca. 15. oktober. Ved M. W. Gjesesvej nord for kirken er der tidligere fundet Stor Vandsalamander i området, men da den ikke er registreret i 2019, har kommunen meddelt, at der ikke behøves en projektilpasning her, men hvis anlægsarbejder kan udføres i vinterhalvåret, vil det være fint. Generelt gælder, at da projektet alene omfatter ledninger nedgravet i/ved vejarealer og frem til bebyggelse, forventes hverken rødlistede eller bilag IV-arter i nærliggende naturområder at blive påvirket væsentligt af projektet.

33. Afstanden fra projektet i luftlinje til nærmeste frede område.		I projektområdet er et mindre område omkring Reerslev Kirke omfattet af kirkefredning Se bilag 3. Projektet vurderes ikke at være i strid med fredningens formål. Det afklares, hvorvidt anlæg af ledninger inden for det fredede område vil kræve dispensation fra Fredningsnævnet. Det arealfredede område Benzonsdal, Gjeddesdal ligger 1,3 m øst for Stærkende.
34. Afstanden fra projektet i luftlinje til nærmeste internationale naturbeskyttelsesområde (Natura 2000-områder, habitatområder, fuglebeskyttelsesområder og Ramsarområder).		Nærmeste Natura 2000-område er Gammel Havdrup Mose (F103), der ligger ca. 5,8 km fra projektområdet. Se bilag 4.
35. Vil projektet medføre påvirkninger af overfladevand eller grundvand, f.eks. i form af udledninger til eller fysiske ændringer af vandområder eller grundvandsforekomster?		Projektet vil ikke medføre påvirkninger af overfladevand eller grundvand. Bliver der behov for midlertidig grundvandsaenkning ifm. anlægsarbejdet, vil der blive rettet kontakt til Høje-Taastrup Kommune med en beskrivelse af grundvandsaenkningens omfang og tidshorisont og med henblik på en afklaring af, hvorvidt grundvandsaenkningen kræver dispensation fra naturbeskyttelsesloven §3.
36. Er projektet placeret i et område med særlige drikkevandinteresser?		Høje-Taastrup Kommunes areal - herunder Reerslev og Stærkende - ligger inden for OSD (Område med Særlige Drikkevandsinteresser). Reerslev og Stærkende er endvidere placeret i et nitratfølsomt område, dvs. grundvandet er særlig følsomt over for udvaskning af nitrat. Se bilag 5. Nedgravning af fjernvarmeledninger overvejende i/ved eksisterende vejareal vurderes ikke at påvirke områdets drikkevandsinteresser. Risiko for miljøpåvirkningen af grundvandet ved eventuel midlertidig grundvandsaenkning vurderes for negligeabel.
37. Er projektet placeret i et område med registreret jordforurening?		Der er i projektområdet et lille område, ved Reerslev Kirke, registreret jordforurening på vildensniveau 2. Hovedparten af projektområdet i landsbyerne Reerslev og Stærkende er områdeklassificeret med krav om analyser. Se bilag 6.
38. Er projektet placeret i et område, der i kommuneplanen er udpeget som område med risiko for oversvømmelse.		Hovedforsyningsledningen lægges i/ved vej langs områder med registreret jordforurening, men Høje Taastrup Fjernvarme vil lægge ledningen, så de kortlagte V1 og V2 arealer ikke berøres.
39. Er projektet placeret i et område, der, jf. oversvømmelsesloven, er udpeget som risikoområde for oversvømmelse?		Landsbyerne Reerslev og Stærkende er ikke særlig udsat for risiko for oversvømmelsesskader ved skybrud eller stormflod, da byen ligger knap 10 km fra kysten og højt i baglandet (over ca. kote 50). Se bilag 7.
40. Er der andre lignende anlæg eller aktiviteter i området, der sammen med det ansøgte må forventes at kunne medføre en øget samlet påvirkning af miljøet (Kumulative forhold)?		Projektet er ikke placeret i et risikoområde. Nærmeste risikoområde er Køge Bugt-København.
<b>Projektets placering</b>	Ja	Nej
		<b>Tekst</b>
		Der er ikke kendskab til lignende aktiviteter, der vil medføre kumulative effekter. Anlægsarbejder samordnes så vidt muligt med Høje Taastrup Kommunes andre anlægsarbejder for at minimere evt. påvirkning på det omgivende miljø.



41. Vil den forventede miljøpåvirkning kunne berøre nabolande?	X	Miljøpåvirkningen vil ikke berøre nabolande.
42. En beskrivelse af de tilpasninger, ansøger har foretaget af projektet inden ansøgningen blev indsendt og de påtænkte foranstaltninger med henblik på at undgå, forebygge, begrænse eller kompensere for væsentlige skadelige virkninger for miljøet?		<p>Projektet vedrører nedgravning af fjernvarmeledninger inklusive åbning/retablering af vej-kasse eller fortov. Det medfører en midlertidig tilstandsændring af berørte områder, der enten er udlagt til vejareal, rabat, private haver, eller rekreative formål.</p> <p>Bortset fra støv og støj i anlægsfasen anses der ikke behov for specifikke foranstaltninger med henblik på at undgå, forebygge, begrænse eller kompensere for væsentlige skadelige virkninger for miljøet.</p>

43. Undertegnede erklærer herved på tro og love rigtigheden af ovenstående oplysninger.

Dato: 25.08.2023 Bygherre/ansmelder: Arvid Blaab

### 1.7 Vejledning

Skemaet udfyldes af bygherren eller dennes rådgiver baseret på bygherrens viden om eget projekt sammenholdt med de oplysninger og vejledninger, der henvises til i skemaet. Det forudsættes således, at bygherren eller dennes rådgiver er fortrolig med den miljølovgivning, som projektet omfattes af. Bygherren skal ikke gennem præcise beregninger angive projektets forventede påvirkninger men alene tage stilling til overholdelsen af vejledende grænseværdier og angivne miljøforhold baseret på de oplysninger, der kan hentes på offentlige hjemmesider.

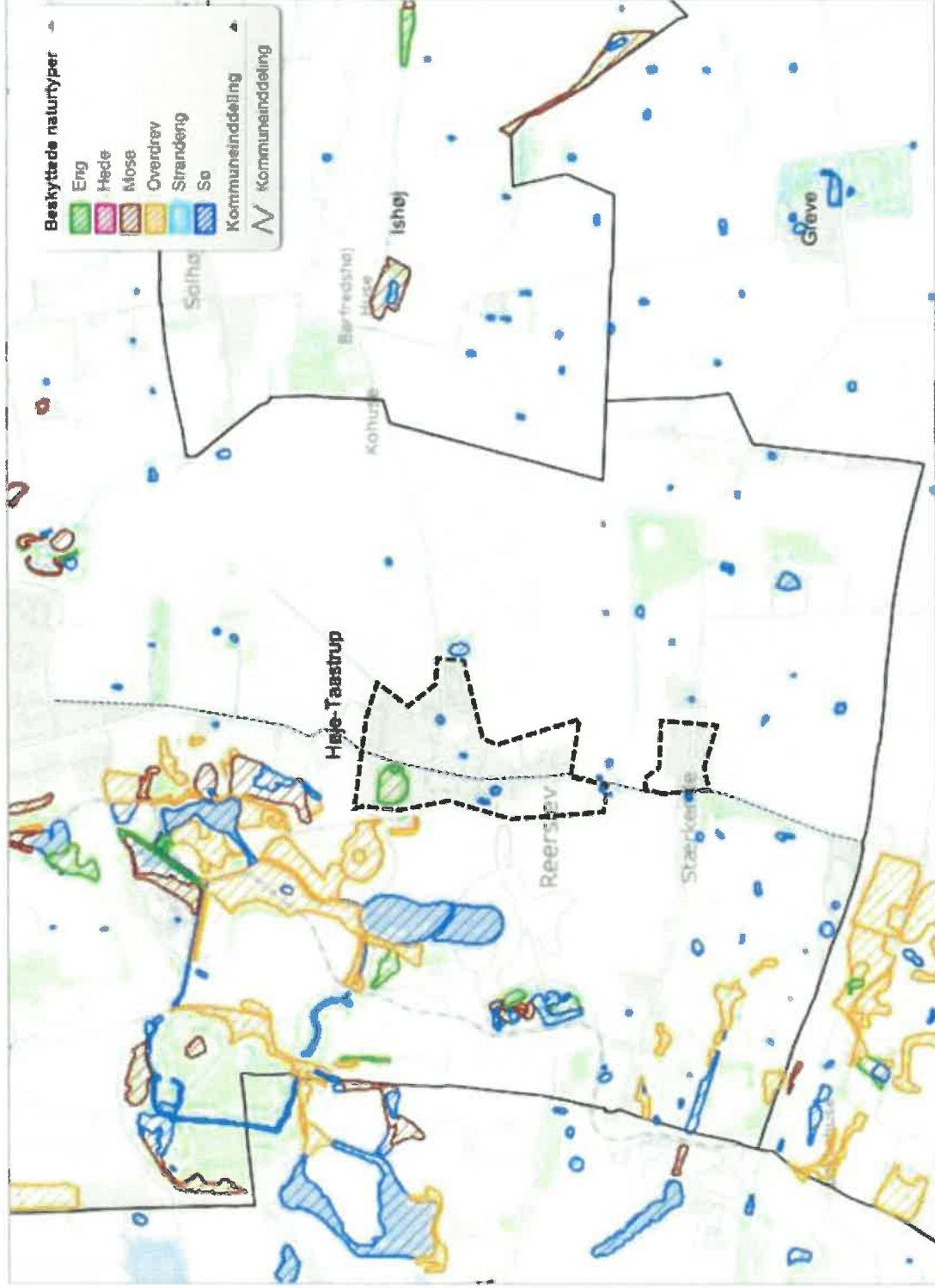
Farverne »rød/gul/grøn« angiver, hvorvidt det pågældende tema kan antages at kunne medføre, at projektet vurderes at kunne påvirke miljøet væsentligt og dermed være VVM-pligtigt. »Rød« angiver en stor sandsynlighed for VVM-pligt og »grøn« en minimal sandsynlighed for VVM-pligt. Hvis feltet er sort, kan spørgsmålet ikke besvares med ja eller nej. VVM-pligten afgøres dog af VVM-myndigheden. I de fleste tilfælde vil kommunen være VVM-myndighed.

Bygherres eller dennes rådgivers udfyldelse af skemaet er omfattet af straffelovens § 161 om strafansvar ved afgivelse af urigtige oplysninger til en offentlig myndighed.

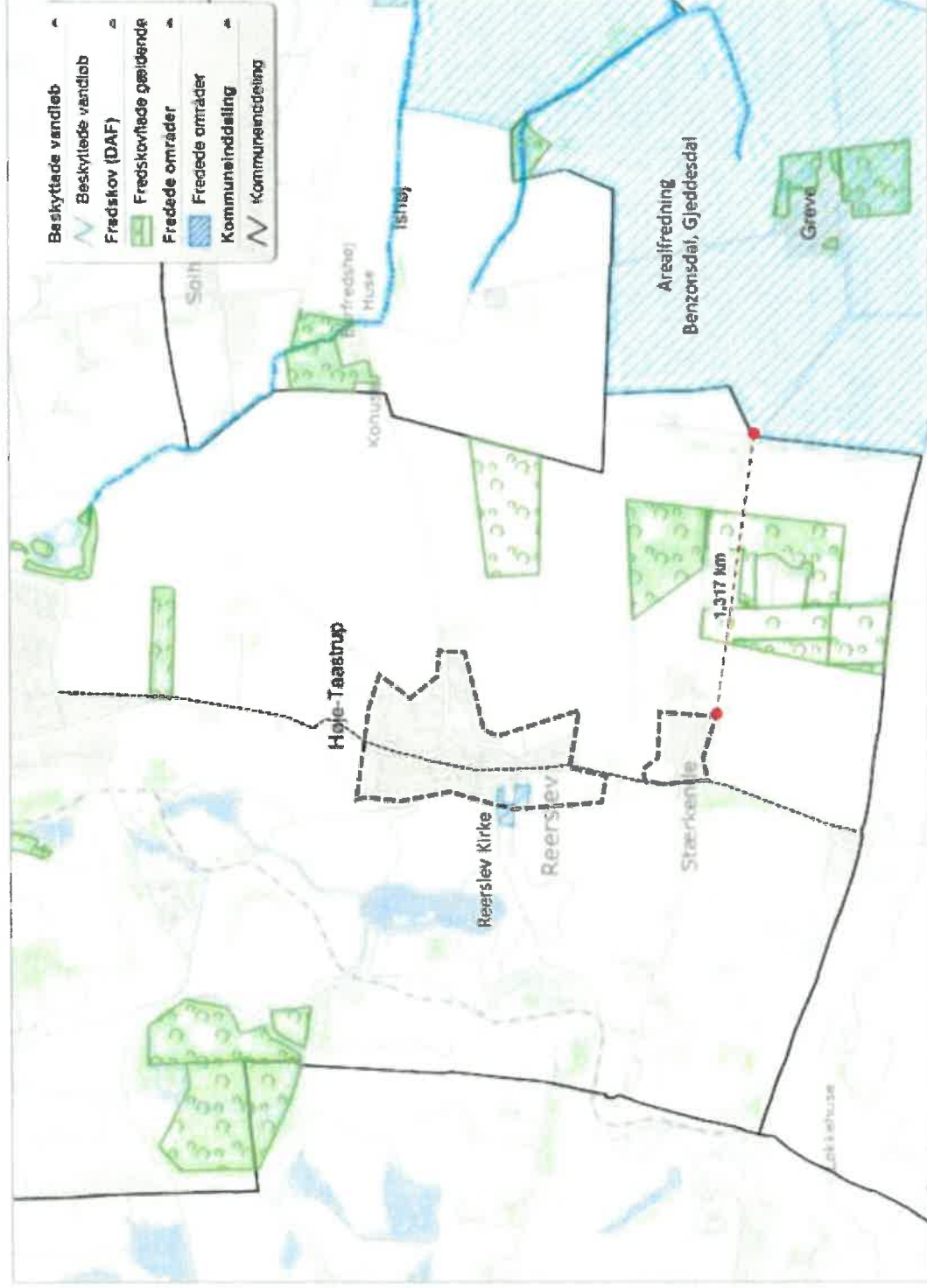
## BILAG 1 GÆLDENDE BYGGE- OG BESKYTTELSESLINJER



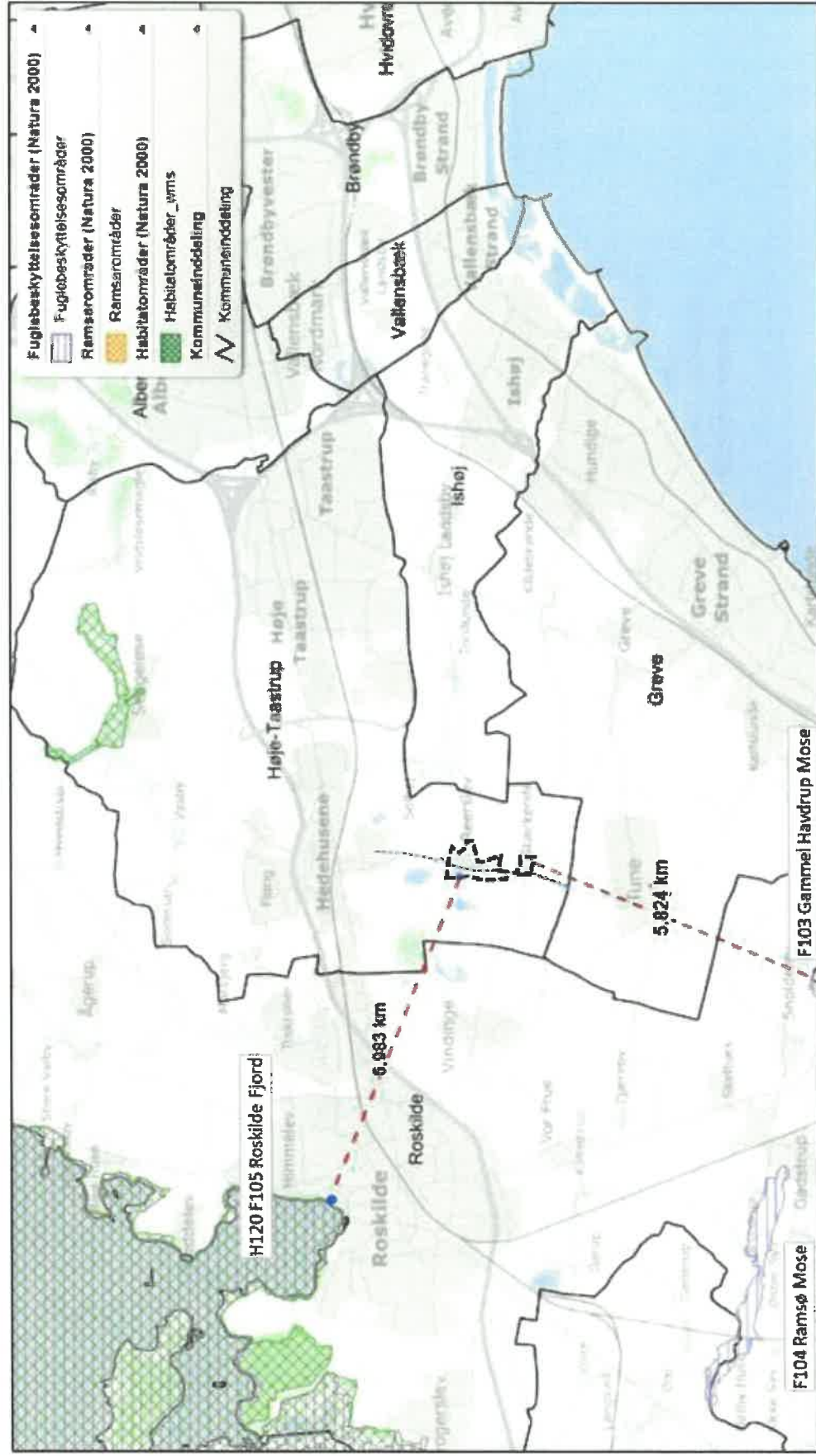
## BILAG 2 NÆRMESTE BESKYTTEDE NATURTYPE



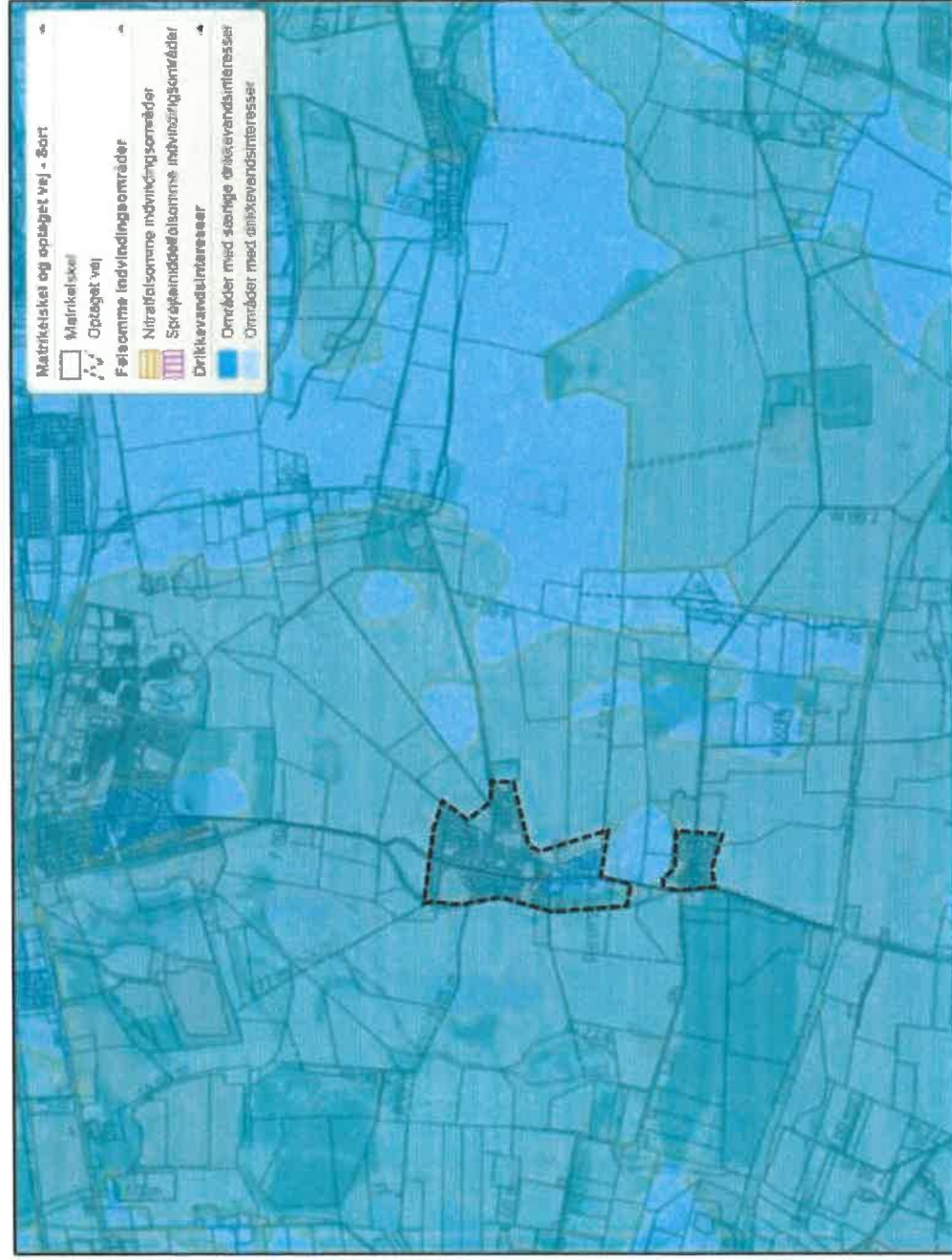
## BILAG 3 NÆRMESTE FREDEDE OMRÅDE



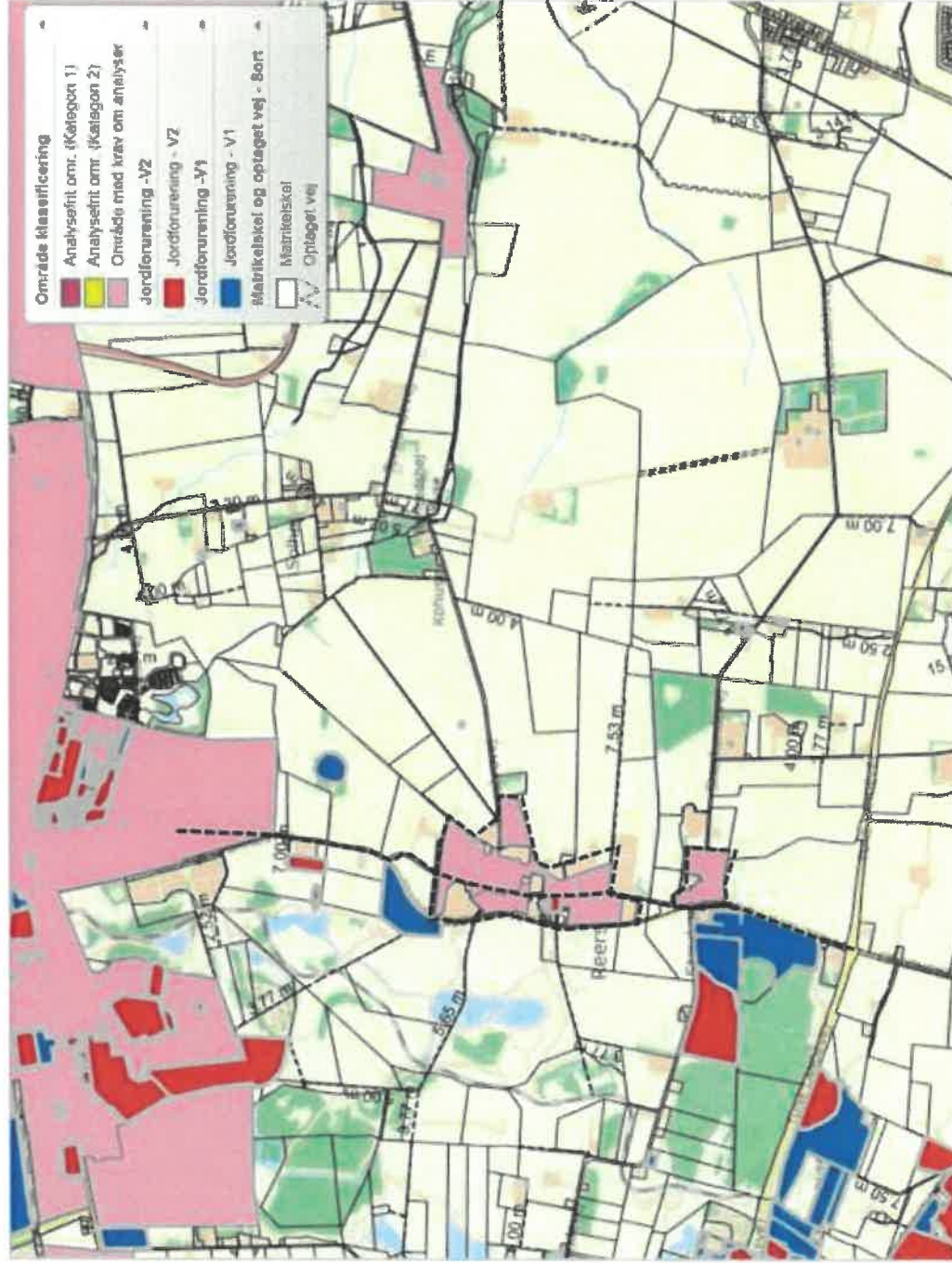
## BILAG 4 NÆRMESTE INTERNATIONALE NATURBESKYTTELSESONRÅDE



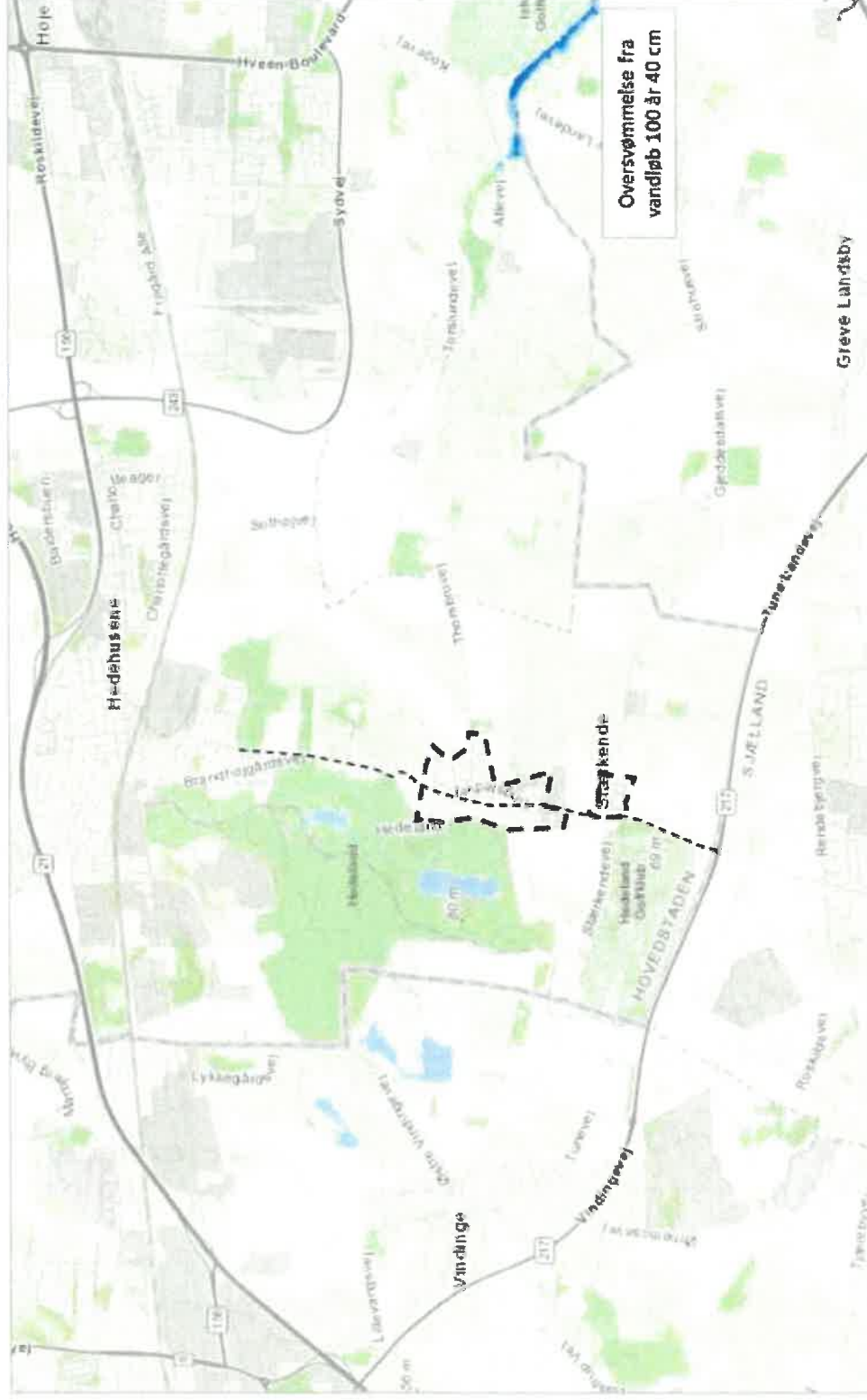
## BILAG 5 OMRÅDER MED SÆRLIGE DRIKKEVANDSINTERESSE



## BILAG 6 OMRÅDER MED REGISTRERET JORDFORURENING



## BILAG 7 OMRÅDER MED RISIKO FOR OVERSVØMMELSE









**BILAG 10 REGISTRERET FUND AF BESKYTTEDE ARTER OG MARKERING AF BEGRÆNSNINGER  
FOR ANLÆGSARBEJDER**

